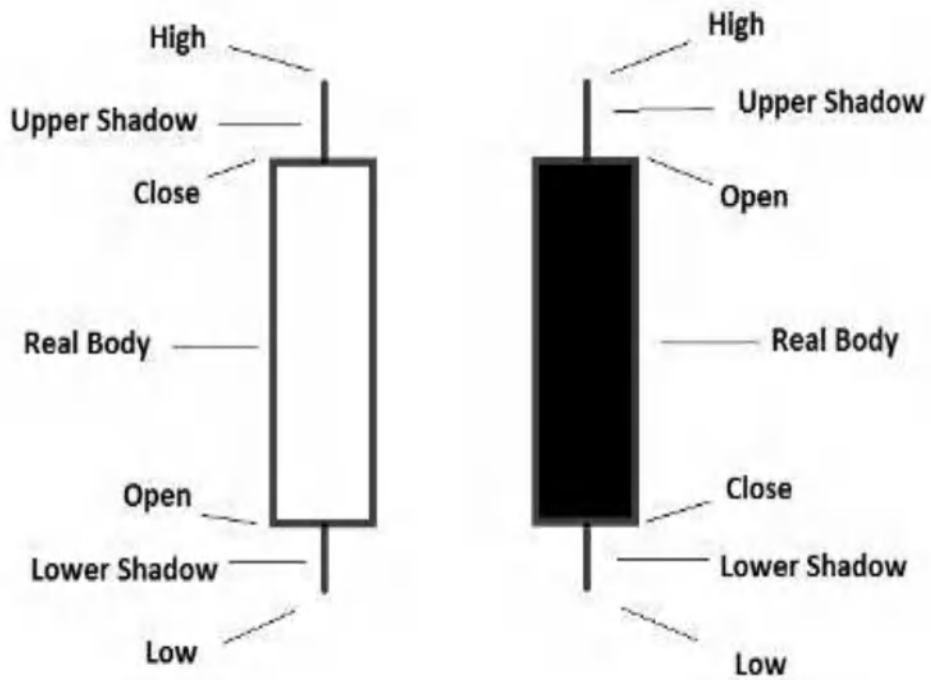


## कैंडलस्टिक पैटर्न (हर ट्रेडर को पता होना चाहिए)

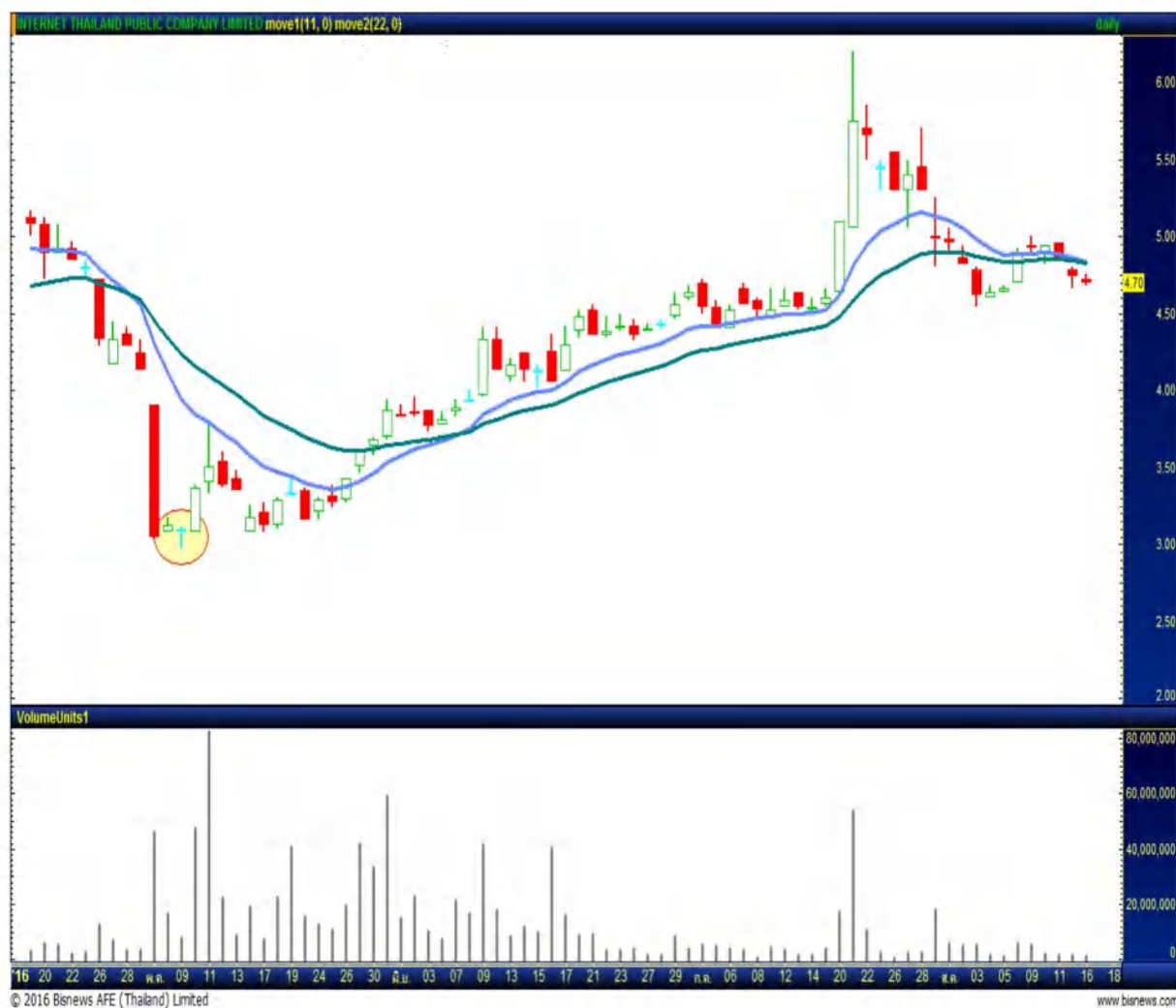


एक दोजी आपूर्ति और मांग के बीच एक संतुलन का प्रतिनिधित्व करता है, एक रस्साकशी जो न तो बैल

न ही भालू जीत रहे हैं। एक अपट्रेंड के मामले में, बैल ने परिभाषा के अनुसार पिछली लड़ाई जीती है क्योंकि कीमतें अधिक बढ़ गई हैं। अब, नवीनतम झड़प का परिणाम संदेह में है। लंबे डाउनट्रेंड के बाद, विपरीत सच है। पिछली लड़ाइयों में भालूओं की जीत हुई है, जिससे कीमतों में गिरावट आई है। अब सांडों को खरीदने का साहस मिल गया है, और ज्वार मुड़ने के लिए तैयार हो सकता है।

उदाहरण के लिए = आईएनईटी

दोजी स्टार



एक "लंबी टांगों वाला" दोजी कहीं अधिक नाटकीय मोमबत्ती है। यह कहता है कि कीमतें उस दिन बहुत अधिक बढ़ गईं, लेकिन फिर लाभ लेना शुरू हो गया।  
आमतौर पर, एक बहुत बड़ी ऊपरी छाया बची रहती है। के नीचे एक बंद  
मोमबत्ती का मध्य बिंदु बहुत कमजोरी दर्शाता है। यहाँ एक लंबी टांगों वाले दोजी का उदाहरण दिया गया है।

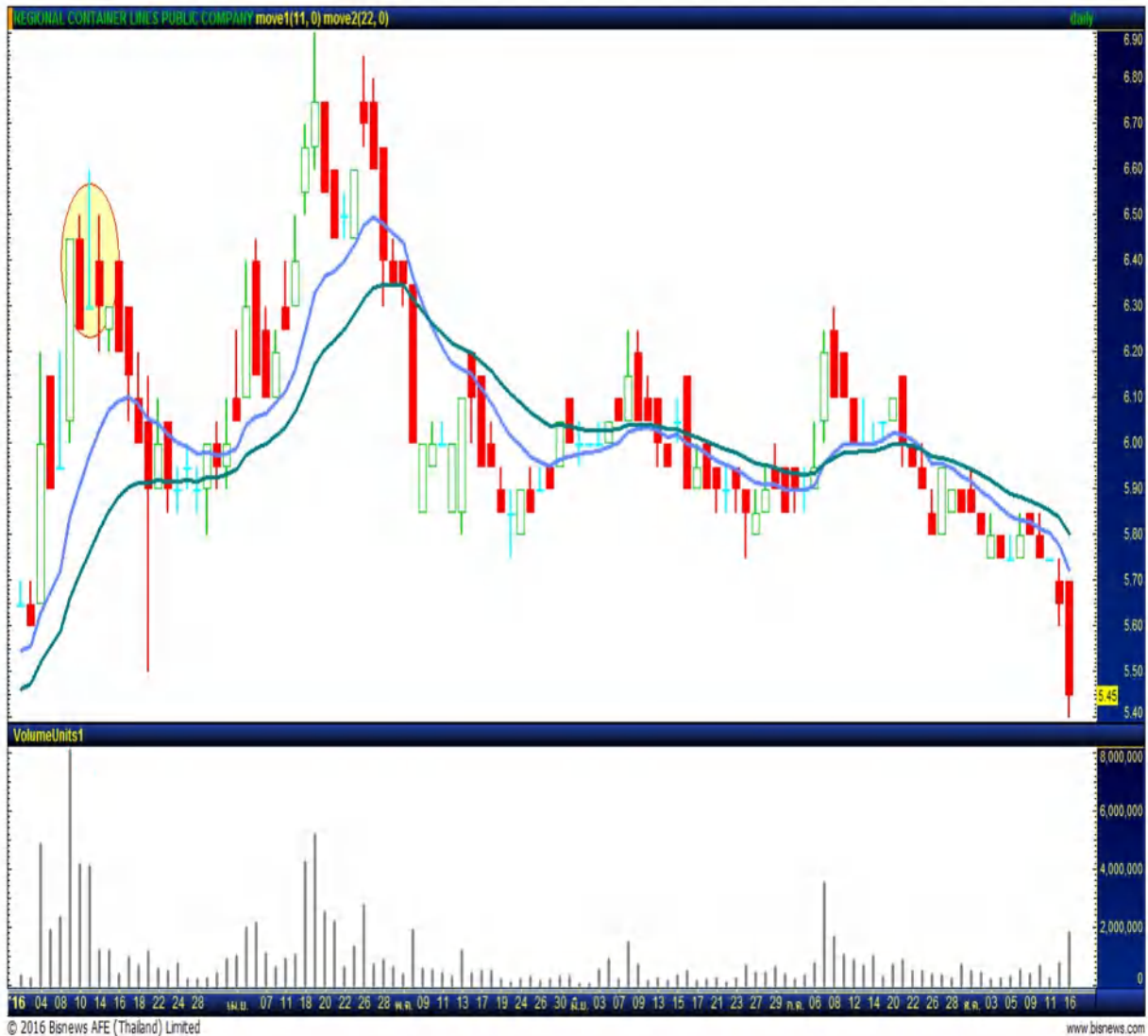
उदाहरण के लिए = के

लंबी टांगों वाला दोजिक



एक "ग्रेवस्टोन दोजी" जैसा कि नाम से ही स्पष्ट है, शायद सभी की सबसे अशुभ मोमबत्ती है, उस दिन, कीमतों में तेजी आई, लेकिन वे उस ऊंचाई को बर्दाश्त नहीं कर सके जो उन्होंने हासिल की थी। दिन के अंत में। वे वापस आए और उसी स्तर पर बंद हुए। यहाँ एक ग्रेवस्टोन दोजी का उदाहरण दिया गया है:

### Gravestone Doji

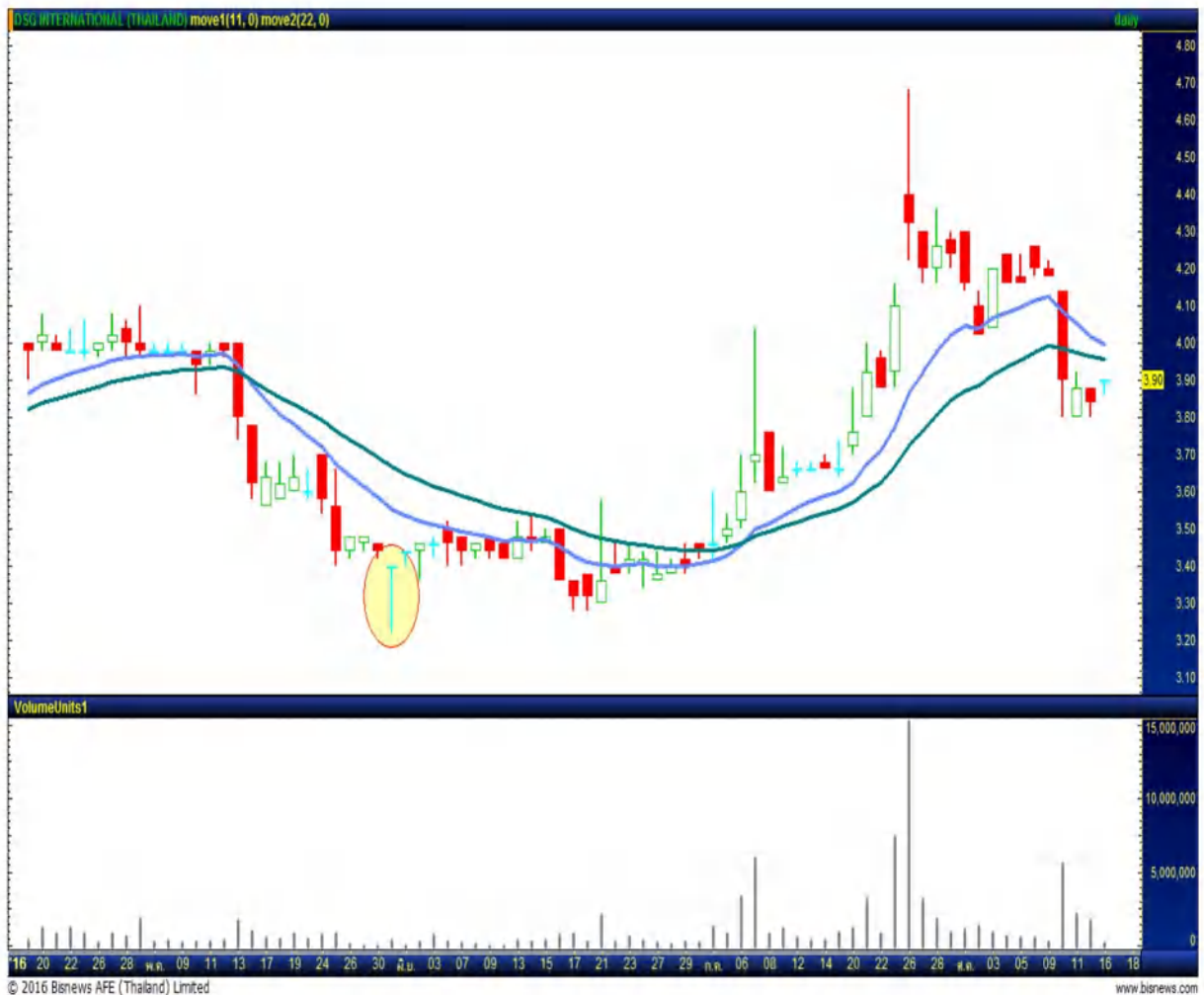


एक "ड्रैगनफ्लाई" दोजी उस दिन को दर्शाता है जिस दिन कीमतें ऊंची खुली, बेची गई, और फिर शुरुआती कीमत पर लौट आईं। ड्रैगनफली काफी दुर्लभ हैं। जब वे होते हैं, हालांकि, वे अक्सर तेजी से हल करते हैं (बशर्ते स्टॉक पहले से ही अधिक खरीददार न हो जैसा कि बोलिंगर बैंड और संकेतकों द्वारा दिखाया गया है।

स्टोकेस्टिक के रूप में।

उदाहरण के लिए = डीएसजीटी

### Dragonfly Doji

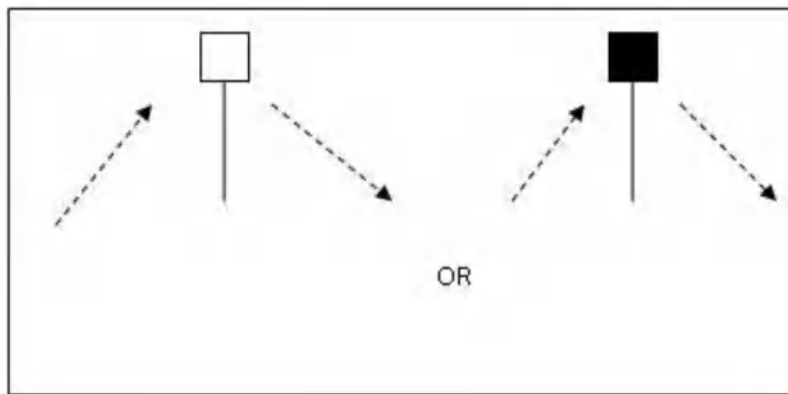


जल्लाद मोमबत्ती, इसलिए नाम दिया गया क्योंकि यह एक ऐसे व्यक्ति की तरह दिखता है जिसे नीचे झूलते हुए पैरों के साथ निष्पादित किया गया है, हमेशा एक विस्तारित अपट्रेंड के बाद होता है जल्लाद होता है क्योंकि व्यापारी, शेरों में बिकवाली देखकर, स्टॉक को हथियाने के लिए दौड़ पड़ते हैं। कीमत।

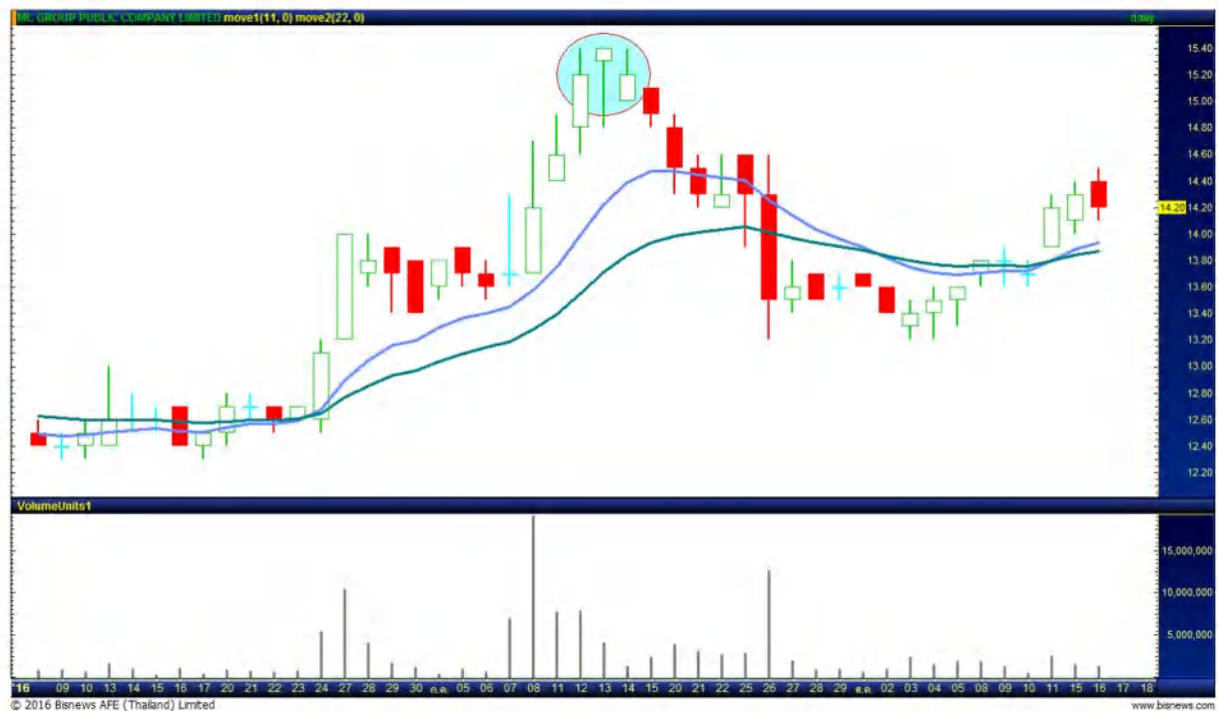
हैंगिंग मैन सिग्नल के मान्य होने के लिए, निम्नलिखित शर्तें मौजूद होनी चाहिए:

- इस संकेत के आने से पहले स्टॉक एक निश्चित अपट्रेंड में रहा होगा। यह दृष्टिगोचर हो सकता है चार्ट पर देखा गया।
- निचली छाया शरीर के आकार से कम से कम दोगुनी होनी चाहिए। • हैंगिंग मैन बनने के अगले दिन, लगातार बिकवाली का गवाह बनना चाहिए। • ऊपरी छाया या बहुत छोटी ऊपरी छाया नहीं होनी चाहिए। शरीर का रंग करता है

कोई बात नहीं, लेकिन एक श्वेत शरीर की तुलना में एक काला शरीर अधिक सकारात्मक होगा।



उदाहरण के लिए = एमसी

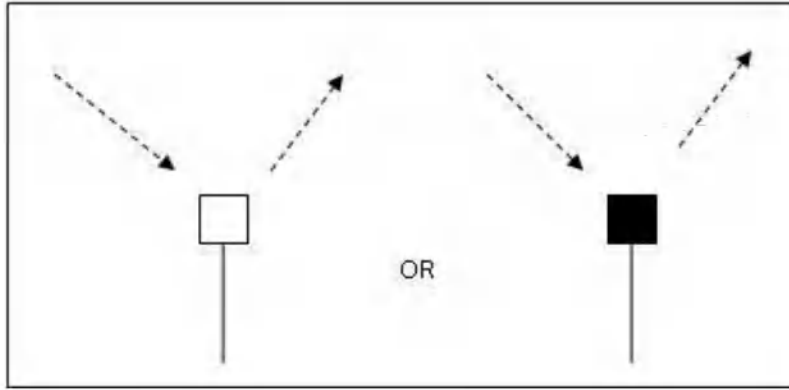


लंबे समय तक डाउनट्रेंड के बाद हथौड़ा अपनी उपस्थिति में डालता है। हैमर कैंडल के दिन जोरदार बिकवाली होती है, जिसकी शुरुआत अक्सर ओपनिंग बेल से होती है। हालांकि, जैसे-जैसे दिन बीतता है, बाजार में सुधार होता है और अपरिवर्तित निशान के पास बंद होता है, या कुछ मामलों में इससे भी अधिक। इन मामलों में बाजार संभावित रूप से नीचे से "हथौड़ा" कर रहा है।

हैमर सिग्नल के मान्य होने के लिए, निम्नलिखित शर्तें मौजूद होनी चाहिए:

- इस संकेत के आने से पहले स्टॉक एक निश्चित डाउनट्रेंड में रहा होगा। इसे चार्ट पर दृष्टिगत रूप से देखा जा सकता है।
- निचली छाया शरीर के आकार से कम से कम दोगुनी होनी चाहिए।
- हैमर बनने के अगले दिन, खरीदारी जारी रखनी चाहिए।
- ऊपरी छाया या बहुत छोटी ऊपरी छाया नहीं होनी चाहिए। शरीर का रंग करता है

कोई फर्क नहीं पड़ता, लेकिन एक श्वेत शरीर एक काले शरीर की तुलना में अधिक सकारात्मक होगा।



उदाहरण के लिए = केसीई

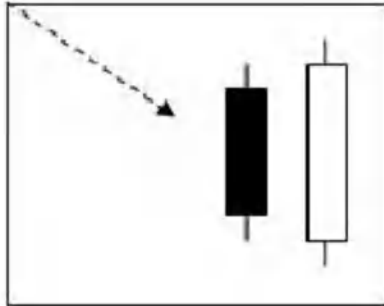




एक महत्वपूर्ण गिरावट के बाद एक तेजी से संलग्न मोमबत्ती होती है। ध्यान दें कि संलग्न मोमबत्ती को पिछली मोमबत्ती के वास्तविक शरीर को घेरना चाहिए, लेकिन छाया को घेरने की आवश्यकता नहीं है।

बुलिश एंगलिंग सिग्नल के मान्य होने के लिए, निम्नलिखित शर्तें मौजूद होनी चाहिए:

- इस संकेत के आने से पहले स्टॉक एक निश्चित डाउनट्रेंड में रहा होगा। यह हो सकता है चार्ट पर दृष्टिगोचर होता है।
- सिग्नल के दूसरे दिन एक सफेद मोमबत्ती होनी चाहिए जो पिछले बंद के नीचे खुलती है दिन और पिछले दिन की काली मोमबत्ती के खुलने के ऊपर बंद होना



उदाहरण के लिए = मिंट

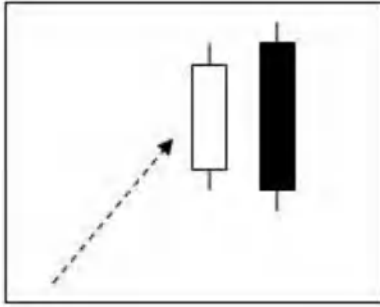




एक मंदी की चपेट में आने वाली मोमबत्ती एक महत्वपूर्ण अपट्रेंड के बाद होती है। फिर से, छायाओं को घेरने की आवश्यकता नहीं है।

बुलिश एंगलिंग सिग्नल के मान्य होने के लिए, निम्नलिखित शर्तें मौजूद होनी चाहिए:

- इस संकेत के आने से पहले स्टॉक एक निश्चित डाउनट्रेंड में रहा होगा। यह हो सकता है चार्ट पर दृष्टिगोचर होता है।
- सिग्नल के दूसरे दिन एक सफेद मोमबत्ती होनी चाहिए जो पिछले बंद के नीचे खुलती है
- दिन और पिछले दिन की काली मोमबत्ती के खुलने के ऊपर बंद हुआ।



उदाहरण के लिए = ईसीएल

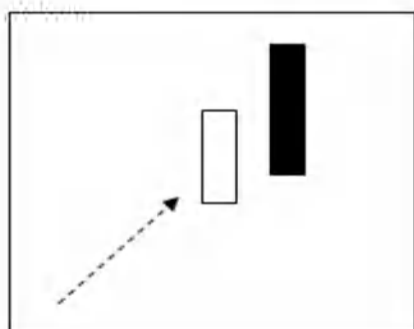


डार्क क्लाउड कवर डे पर, स्टॉक पिछली व्हाइट कैपिंग कैंडल में कम से कम आधा बंद हो जाता है।

पिछली मोमबत्ती की पैठ जितनी बड़ी होगी (जो कि घिरी हुई है), संकेत उतना ही अधिक , यह मोमबत्ती जितनी करीब होती है, उतनी ही एक मंदी होती है शक्तिशाली है। ट्रेडर्स को डार्क क्लाउड कवर कैंडल पर विशेष ध्यान देना चाहिए यदि यह एक महत्वपूर्ण प्रतिरोध क्षेत्र में होती है और यदि दिन का अंत मजबूत है।

डार्क क्लाउड सिग्नल के मान्य होने के लिए, निम्नलिखित शर्तें मौजूद होनी चाहिए:

- इस संकेत के आने से पहले स्टॉक एक निश्चित अपट्रेंड में रहा होगा। यह दृष्टिगोचर हो सकता है चार्ट पर देखा गया।
- संकेत के दूसरे दिन एक काली मोमबत्ती होनी चाहिए जो पिछले दिन की ऊंचाई से ऊपर खुलती हो और पिछले दिन की सफेद मोमबत्ती के शरीर में आधे से अधिक रास्ते बंद हो।



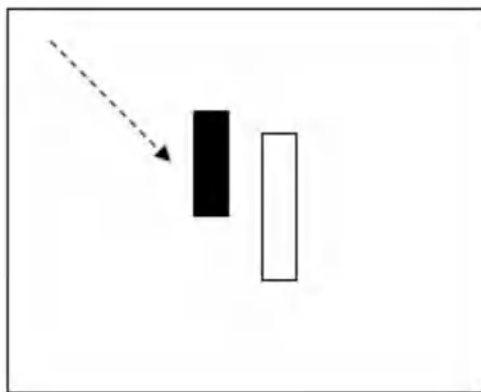
उदाहरण के लिए = एससीएन



भेदी पैटर्न अक्सर एक मामूली डाउनट्रेंड (एक डाउनट्रेंड जो अक्सर पांच से पंद्रह व्यापारिक दिनों के बीच रहता है) को समाप्त कर देगा, भेदी मोमबत्ती के प्रकट होने से एक दिन पहले, दैनिक मोमबत्ती में आदर्श रूप से काफी बड़ा गहरा वास्तविक शरीर होना चाहिए, जो एक मजबूत डाउन डे को दर्शाता है। क्लासिक पियर्सिंग पैटर्न में, अगले दिन की मोमबत्ती निचली छाया के नीचे, या पिछले दिन की कम होती है।

भेदी संकेत मान्य होने के लिए, निम्नलिखित शर्तें मौजूद होनी चाहिए:

- इस संकेत के आने से पहले स्टॉक एक निश्चित डाउनट्रेंड में रहा होगा। यह हो सकता है चार्ट पर दृष्टिगोचर होता है।
- संकेत के दूसरे दिन एक सफेद मोमबत्ती होनी चाहिए जो पिछले दिन के निचले स्तर से नीचे खुलती है और पिछले दिन की काली मोमबत्ती के शरीर में आधे से अधिक रास्ते बंद हो जाती है

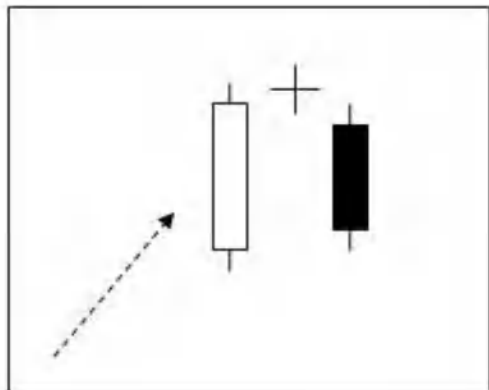


उदाहरण के लिए = सेट इंडेक्स



ईवनिंग स्टार पैटर्न एक निरंतर अपट्रेंड के दौरान होता है। पहले दिन हम एक लंबे सफेद शरीर वाली मोमबत्ती देखते हैं। सब कुछ सामान्य लग रहा है और बैलों का स्टॉक पर पूरा नियंत्रण है। दूसरे दिन, हालांकि, एक स्टार मोमबत्ती होती है। इसके लिए एक वैध ईवनिंग स्टार पैटर्न होने के लिए, स्टार के दिन स्टॉक में अधिक अंतर होना चाहिए। तारा या तो काला या सफेद हो सकता है। एक स्टार मोमबत्ती का एक छोटा वास्तविक शरीर होता है और इसमें अक्सर एक बड़ी ऊपरी छाया होती है। तीसरे दिन, काले असली शरीर वाली एक मोमबत्ती निकलती है। यह मोमबत्ती पहले दिन के वास्तविक शरीर में काफी हद तक पीछे हट जाती है। दूसरे और तीसरे दिन की मोमबत्तियों के बीच गैप होने पर पैटर्न को और अधिक शक्तिशाली बनाया जाता है। हालांकि, यह अंतर असामान्य है, खासकर जब इक्विटी ट्रेडिंग की बात आती है। आगे यह तीसरी मोमबत्ती में पीछे हट जाती है

पहले दिन की मोमबत्ती का वास्तविक शरीर, उल्लंघन संकेत जितना अधिक शक्तिशाली होगा।



उदाहरण के लिए = सत्य

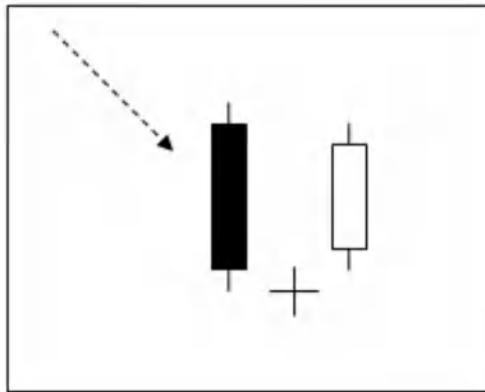


सुबह का तारा, कि पहले दिन एक बड़ी काली मोमबत्ती होती है। मध्य दिन एक पूर्ण तारा नहीं है, क्योंकि एक छोटी निचली छाया होती है, लेकिन एक छोटे से वास्तविक शरीर के ऊपर की ऊपरी छाया इसे देती है

एक सितारा गुणवत्ता। तीसरी मोमबत्ती एक बड़ी सफेद मोमबत्ती है जो उल्लंघन को पूरा करती है। ऐसा नहीं है कि तीसरी मोमबत्ती पहले दिन के उच्च स्तर तक कैसे पहुंच गई और मजबूत मात्रा में हुई।

मॉर्निंग स्टार सिग्नल के मान्य होने के लिए, निम्नलिखित शर्तें मौजूद होनी चाहिए:

- इस संकेत के आने से पहले स्टॉक एक निश्चित डाउनट्रेंड में रहा होगा। यह हो सकता है चार्ट पर दृष्टिगोचर होता है।
- संकेत का पहला दिन एक लंबा काला शरीर होना चाहिए। दूसरा दिन अनिर्णय का दिन होना चाहिए। तीसरे दिन एक लंबी सफेद मोमबत्ती होनी चाहिए जो पहले दिन की डार्क कैडल के शरीर में कम से कम आधी हो।



उदाहरण के लिए = विभा



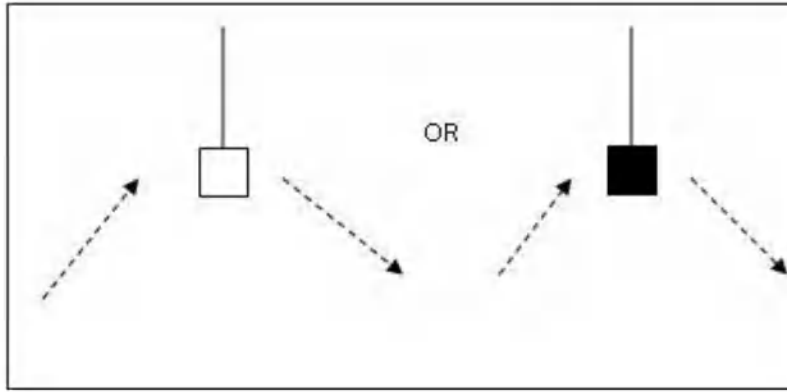
शूटिंग स्टार केवल संभावित बाजार के शीर्ष पर ही दिखाई दे सकता है। यदि एक बड़े वास्तविक शरीर के साथ एक मोमबत्ती के बाद एक शूटिंग स्टार होता है, तो आमतौर पर यह बहुत मजबूत चेतावनी होती है क्योंकि यह दर्शाता है कि कीमत उच्च स्तर को बनाए नहीं रख सकती है। जिस दिन शूटिंग स्टार होता है, बाजार में आदर्श रूप से अधिक अंतर होना चाहिए। स्टॉक को तब तेजी से रैली करनी चाहिए। इस बिंदु पर, ऐसा प्रतीत होता है जैसे लंबे समय तक पूर्ण नियंत्रण में हैं।

हालांकि, दिन में कभी-कभी लाभ होता है। स्टॉक अपरिवर्तित बाजार के पास बंद हो जाता है, जैसा कि एक छोटे से वास्तविक निकाय द्वारा दिखाया गया है। इसलिए एक शूटिंग स्टार का एक छोटा वास्तविक शरीर और एक बड़ी ऊपरी छाया होती है। आमतौर पर, या तो कोई निचली छाया नहीं होगी या बहुत छोटी छाया होगी।

शूटिंग स्टार सिग्नल के मान्य होने के लिए, निम्नलिखित शर्तें मौजूद होनी चाहिए:

- इस संकेत के आने से पहले स्टॉक एक निश्चित अपट्रेंड में रहा होगा। यह दृष्टिगोचर हो सकता है चार्ट पर देखा गया।
- ऊपरी छाया शरीर के आकार से कम से कम दोगुनी होनी चाहिए। • शूटिंग स्टार बनने के अगले दिन, लगातार बिकवाली देखी जानी चाहिए। • कोई निचली छाया या बहुत छोटी निचली छाया नहीं होनी चाहिए। शरीर का रंग करता है

कोई बात नहीं, लेकिन एक काला

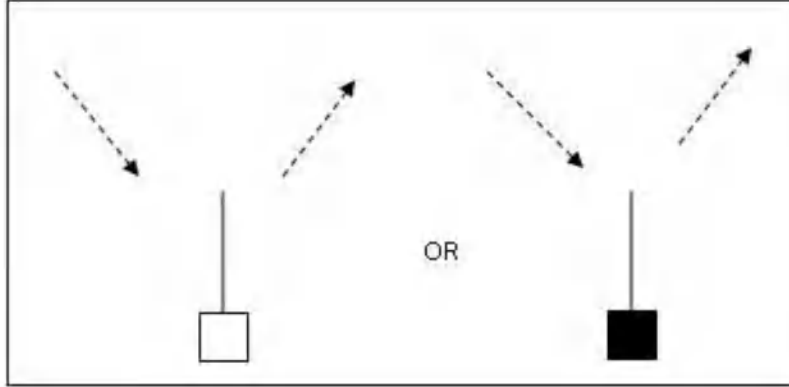


उदाहरण के लिए = WICE





उल्टा हथौड़ा केवल एक निरंतर डाउनट्रेंड के बाद ही हो सकता है, स्टॉक पहले से ही ओवरसोल्ड होने की संभावना है। इसलिए, उल्टा हथौड़ा दर्शाता है कि जिन व्यापारियों ने सुरक्षा में लंबे समय तक पदों पर कब्जा कर लिया है, जिनमें से अधिकांश अब बड़े नुकसान दिखा रहे हैं, अक्सर अपने शेयरों को मजबूती से बेचकर डंप कर देते हैं।



उदाहरण के लिए = STEC



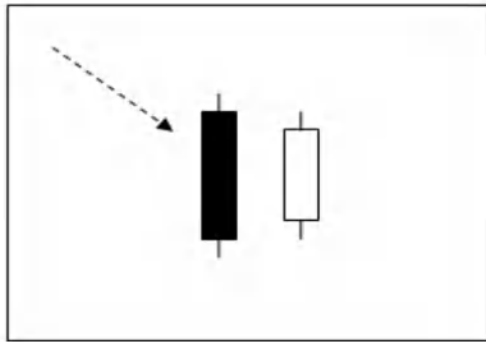


बुलिश हरामी कैंडल या तो बुलिश या बियरिश ट्रेंड में हो सकती है, लेकिन रंग उलट जाते हैं: एक बड़ा ब्लैक बॉडी एक छोटे व्हाइट रियल बॉडी से पहले होता है, और यह एक बुलिश को एक छोटे व्हाइट रियल बॉडी से पहले देता है, और यह एक बुलिश सिग्नल देता है। : इसका तात्पर्य है कि स्टॉक ऊपर की ओर बढ़ने की ओर अग्रसर है।

संकेत में: या तो तेजी या मंदी की हरामियों में, ऊपरी और निचली छाया किसी भी आकार की हो सकती है, और सैद्धांतिक रूप से स्पष्ट मोमबत्ती दिवस के वास्तविक शरीर से ऊपर भी जा सकती है। व्यवहार में, हालांकि, हरामी दिन की छाया अक्सर छोटी होती है और आमतौर पर पिछले दिन की मोमबत्ती के वास्तविक शरीर के भीतर अच्छी तरह से समाहित होती है।

बुलिश हरामी सिग्नल के मान्य होने के लिए, निम्नलिखित शर्तें मौजूद होनी चाहिए:

- इस संकेत के आने से पहले स्टॉक एक निश्चित डाउनट्रेंड में रहा होगा। यह हो सकता है चार्ट पर दृष्टिगोचर होता है।
- संकेत के दूसरे दिन एक सफेद मोमबत्ती होनी चाहिए जो पिछले बंद के ऊपर खुलती है दिन और पिछले दिन की काली मोमबत्ती के खुलने के नीचे बंद।

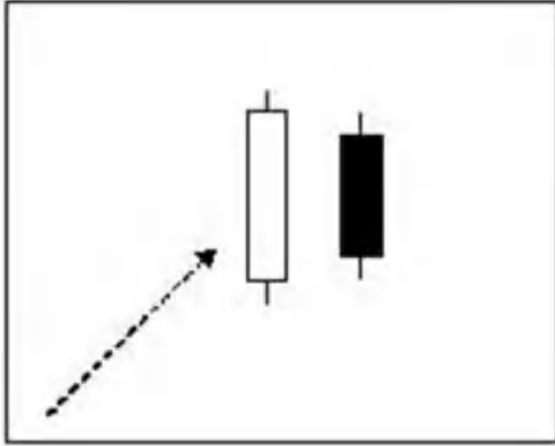


उदाहरण के लिए = सीपीएफ



बेयरिश हरामी सिग्नल के मान्य होने के लिए, निम्नलिखित शर्तें मौजूद होनी चाहिए:

- इस संकेत के आने से पहले स्टॉक एक निश्चित अपट्रेंड में रहा होगा। यह दृष्टिगोचर हो सकता है चार्ट पर देखा गया।
- सिग्नल का दूसरा दिन पिछले के बंद के नीचे एक डार्क कैडल खोलना चाहिए दिन और पिछले दिन की सफेद मोमबत्ती के खुलने के ऊपर बंद होना।



उदाहरण के लिए = बीबीएल



मारुबोजू का अर्थ है "करीबी फसल" आमतौर पर, मारुबोजू एक लंबी मोमबत्ती है जिसका अर्थ है कि दिन की ट्रेडिंग रेंज बड़ी रही है। एक मारुबोजू मोमबत्ती में ऊपरी या निचली छाया का अभाव होता है। दुर्लभ अवसरों पर इसमें ऊपरी या निचली छाया दोनों का अभाव हो सकता है। जब एक पूर्ण मारुबोजू होता है, या जो पूर्ण के बहुत करीब होता है, यह बहुत अच्छी तरह से ध्यान देने योग्य होता है। यदि यह एक सफेद मोमबत्ती है, तो यह खरीदारों के बीच अत्यधिक विश्वास का संकेत देता है। इसके विपरीत, यदि यह एक अंधेरे मोमबत्ती है, तो यह इंगित करता है कि विक्रेता भागने के लिए उत्सुक थे। हमेशा की तरह, आपको अगले दिन की ट्रेडिंग पर सावधानीपूर्वक ध्यान देना चाहिए ताकि यह देखा जा सके कि कोई फॉलो थ्रू है या नहीं। एक पूर्ण or

लगभग पूर्ण मारुबोजू का तात्पर्य है कि रंग के आधार पर मजबूत खरीद या बिक्री रुचि है। यदि अगले दिन की शुरुआत में फॉलो-थ्रू होता है, तो अगले कुछ सत्रों के लिए स्टॉक उसी दिशा में चलने की संभावना है। वह जागरूकता व्यापारी के लिए महत्वपूर्ण हो सकती है।



उदाहरण के लिए = INTUCH



स्पिन टॉप, छाया अपेक्षाकृत छोटी होती है और मोमबत्ती की एक बहुत छोटी सीमा होती है। कम मात्रा के साथ संयुक्त होने पर, व्यापारी अरुचि व्यक्त कर सकते हैं।

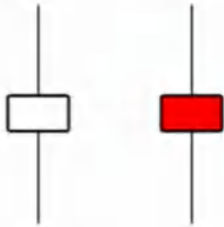
स्पिनिंग टॉप हाई वेव परिभाषा:

एक स्पिनिंग टॉप वेव, जिसे हाई वेव कैंडल भी कहा जाता है, कैंडलस्टिक है जिसमें एक दूसरे के पास एक खुली और करीबी कीमत होती है जो एक छोटे से वास्तविक शरीर का निर्माण करती है और रंग का कोई महत्व नहीं है। उनके पास लंबी ऊपरी और निचली छायाएं भी होती हैं जो शरीर की लंबाई से काफी अधिक होती हैं। इस प्रकार की मोमबत्तियां अनिर्णय और बाद में समेकन का संकेत देती हैं।

प्रायोगिक उपयोग:

तकनीकी विश्लेषक अक्सर स्पिनिंग टॉप हाई वेव कैंडलस्टिक्स के लिए देखेंगे और फिर "साइडलाइन में शामिल होंगे।" इस तरह के एक अस्थिर सत्र के बाद, व्यापारियों को अक्सर ऊपर या नीचे की कीमत के आंदोलन की अतिरिक्त पुष्टि की प्रतीक्षा करनी होगी।

### Spinning Top High Wave



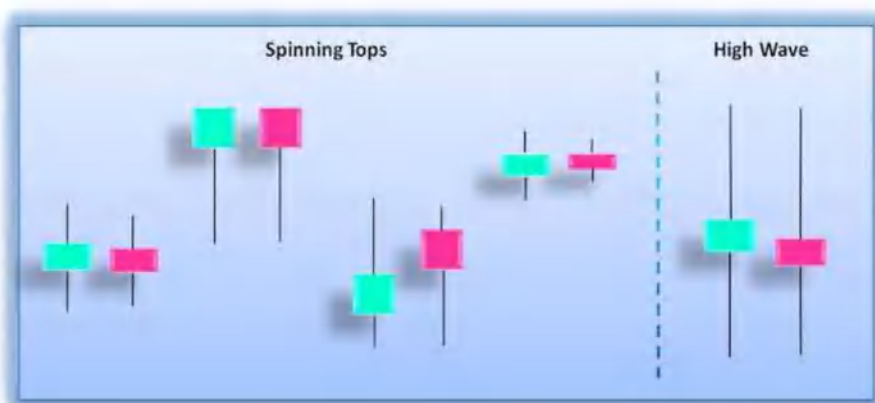
FreeOnlineTradingEducation.com

उदाहरण के लिए = सेट इंडेक्स



दूसरी ओर, हाई वेव कैंडल एक ऐसी स्थिति को चित्रित करती है, जहां सांडों और भालुओं के बीच एक सक्रिय रस्साकशी होती है। यह मोमबत्ती दिखाता है कि बाजार ने दिशा की स्पष्ट समझ खो दी है। यदि यह उच्च मात्रा में होता है, तो यह इंगित करता है कि कीमतों की दिशा के बारे में बाजार का सामान्य भ्रम है

- हाई वेव मोमबत्तियां व्यापारियों के बीच भ्रम दिखाती हैं
- वास्तविक निकाय का आकार वर्तमान को बनाए रखने के लिए व्यापारियों के बीच आम सहमति की कमी को दर्शाता है  
रुझान
- वर्तमान अपट्रेंड या डाउनट्रेंड में संभावित बदलाव के शुरुआती संकेत को दर्शाता है • मोमबत्ती में किसी भी रंग का एक छोटा वास्तविक शरीर होता है • दोनों छायाओं का आकार विशेष रूप से लंबा होता है, लेकिन सटीक समान होने की आवश्यकता नहीं होती है  
लंबाई
- ट्रेडिंग रेंज में ध्यान न दें: कीमत टूटने से पहले रुक रही है • ऐसी मोमबत्तियों का सामना करते समय सावधानी बरतने की सलाह दी जाती है

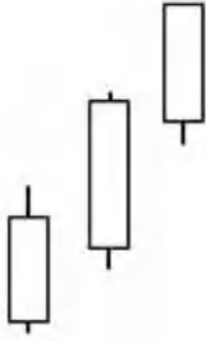


स्टॉक ट्रेडिंग में तीन काले कौवे मोमबत्ती का निर्माण बहुत बार नहीं होता है, लेकिन जब ऐसा होता है तो स्विंग व्यापारियों को कौवे के पंजे के प्रति बहुत सतर्क रहना चाहिए। कैंडलस्टिक का रूपक एक ऊँचे पेड़ पर बैठे तीन कौवे हैं। जिस दिन पहला काला कौवा दिखाई देता है, उस दिन गठन सबसे अधिक अनुमानित होता है यदि पहला "कौवा" या गहरा कैंडलस्टिक पिछली मोमबत्ती के वास्तविक शरीर के नीचे बंद हो जाता है। दो और लंबे शरीर वाले लगातार नीचे के दिन आते हैं। इनमें से प्रत्येक दिन, ऐसा प्रतीत होता है जैसे स्टॉक अपनी पूर्व शक्ति को पुनः प्राप्त करना चाहता है, क्योंकि स्टॉक पिछले दिन की तुलना में अधिक खुलता है। हालांकि, प्रत्येक सत्र के अंत तक, विक्रेता नियंत्रण हासिल कर लेते हैं और स्टॉक एक नए समापन स्तर पर गिर जाता है।

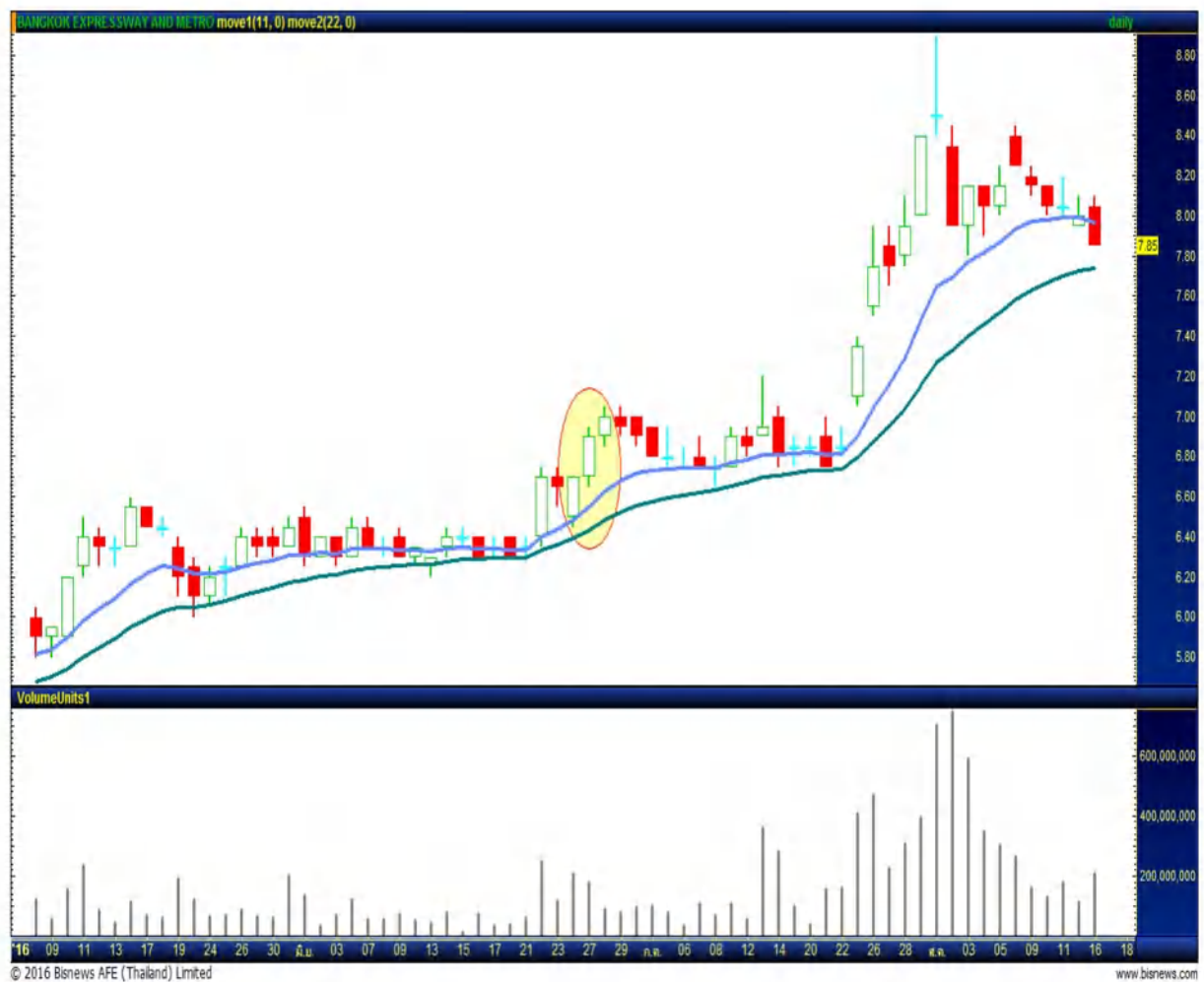




तीन श्वेत सैनिकों का पैटर्न सबसे शक्तिशाली होता है जब यह एक विस्तारित गिरावट और बाद की समेकन की अवधि के बाद होता है। जब एक विशेष स्टॉक में गिरावट के बाद बगल में आंदोलन होता है, तो तीन श्वेत सैनिकों की उपस्थिति का संकेत है कि उच्च कीमतों की संभावना आगे है। तीन श्वेत सैनिकों में से पहला एक उलट मोमबत्ती है। यह या तो एक डाउनट्रेंड को समाप्त करता है या यह दर्शाता है कि स्टॉक गिरावट के बाद समेकन की अवधि से बाहर जा रहा है। दो दिन की मोमबत्ती पहले दिन के वास्तविक शरीर के भीतर खुल सकती है। पैटर्न तब तक मान्य है जब तक दूसरे दिन की मोमबत्ती दिन के ऊपरी भाग में खुलती है। डार्क टू के अंत तक, स्टॉक को बहुत छोटी या गैर-मौजूद ऊपरी छाया छोड़कर अपने उच्च स्तर के करीब बंद होना चाहिए। फिर वही पैटर्न तीसरे दिन दोहराया जाता है।



उदाहरण के लिए = बीईएम





चिमटी के गठन में हमेशा दो मोमबत्तियां शामिल होती हैं। चिमटी के शीर्ष पर, पास के दो सत्रों की उच्च कीमत समान या लगभग इतनी ही होती है। एक उच्च कीमत वाले स्टॉक में कुछ सेंट भिन्नता हो सकती है, और मेरा मानना है कि इसे अभी भी चिमटी माना जाना चाहिए। चिमटी के तल पर, दो सत्रों की कम कीमत

जो निकट उत्तराधिकार में आते हैं वही है। सादगी के लिए, चिमटी के नीचे के बारे में बात करते हैं। कुछ उदाहरणों में, चिमटी का तल दो वास्तविक कैडलस्टिक निकायों द्वारा बनता है जो एक समान कम बनाते हैं। अन्य उदाहरणों में, दो पास की मोमबत्तियों की निचली छाया समान मूल्य स्तर को छूती है और स्टॉक फिर उच्च उछाल देता है। तीसरी संभावना यह है कि एक दिन की निचली छाया और पास के सत्र का वास्तविक शरीर एक ही निचले स्तर पर आ जाए।

## Tweezers

### Tweezer Top Tweezer Bottom



www.OnlineTradingConcepts.com - All Rights Reserved

उदाहरण के लिए = बीएच



उदाहरण के लिए = STEC



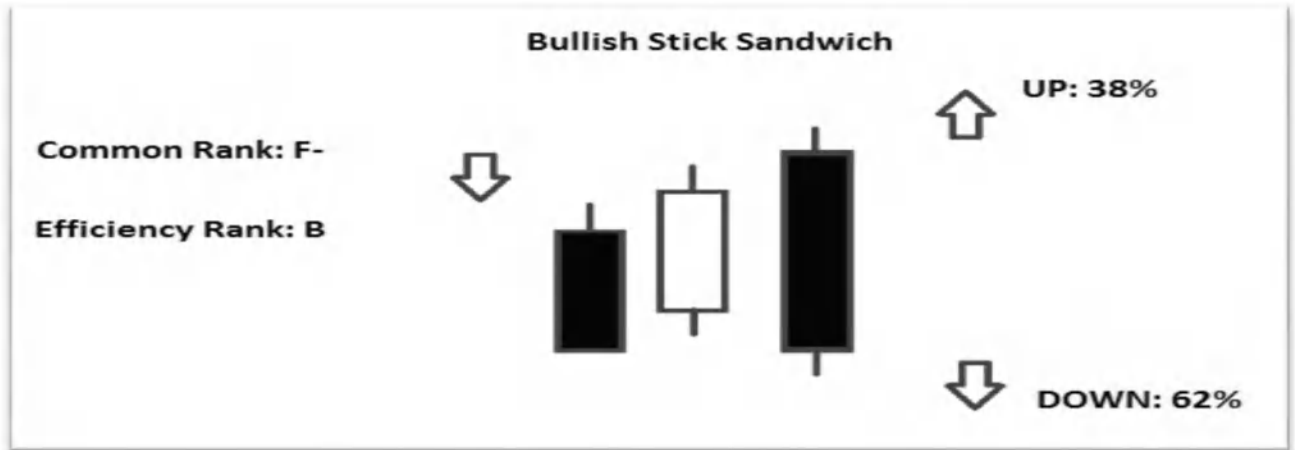
### स्टिक सैंडविच

यह एक डाउनट्रेंड के दौरान होता है; पैटर्न का पालन करने वाली मोमबत्तियों द्वारा पुष्टि की आवश्यकता होती है।

- पहली मोमबत्ती काली है, इसमें एक छोटी निचली छाया है (या इसमें निचली छाया नहीं है) जो डाउनट्रेंड में एक नए निम्न का प्रतिनिधित्व करती है।

- दूसरी मोमबत्ती सफेद है, इसमें पहली मोमबत्ती के बंद के ऊपर खुला है (वास्तविक शरीर पहली मोमबत्ती के करीब के ऊपर है)।

- तीसरी मोमबत्ती काली है, इसमें दूसरी मोमबत्ती के बंद के ऊपर खुला है जबकि इसमें पहली मोमबत्ती के बंद के समान स्तर (अधिक या कम) पर है (ताकि इसमें पूरी तरह से वास्तविक शरीर शामिल हो) दूसरी मोमबत्ती)।

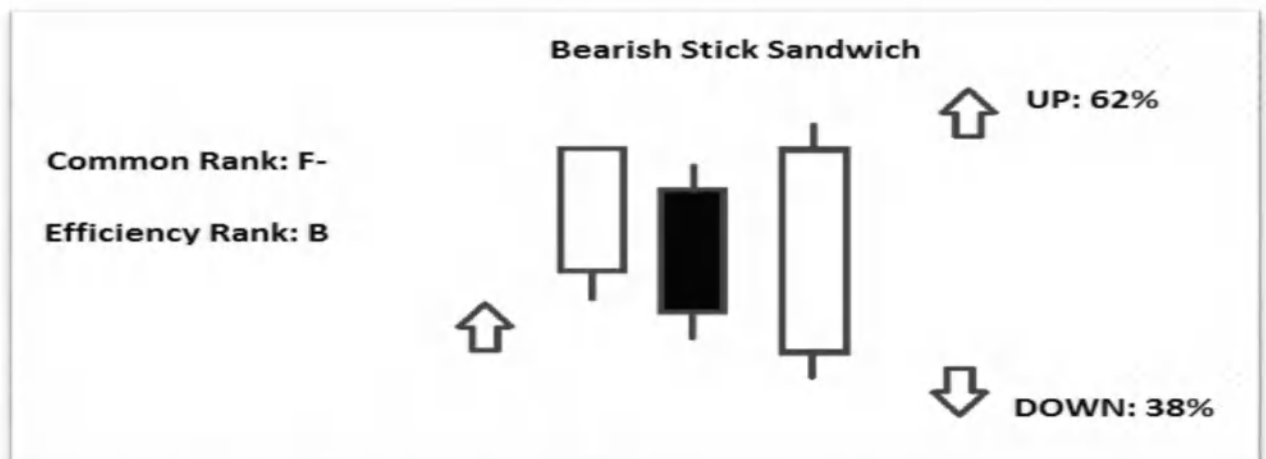


- यह एक अपट्रेंड के दौरान होता है; पैटर्न का पालन करने वाली मोमबत्तियों द्वारा पुष्टि की आवश्यकता होती है।

- पहली मोमबत्ती सफेद है, इसमें एक छोटी ऊपरी छाया है (या इसमें ऊपरी छाया नहीं है) जो अपट्रेंड में एक नई उच्च का प्रतिनिधित्व करती है।

- दूसरी मोमबत्ती काली है, इसमें पहली मोमबत्ती के खुले के नीचे का बंद है (वास्तविक शरीर पहली मोमबत्ती के बंद के नीचे है)।

- तीसरी मोमबत्ती सफेद है, इसमें दूसरी मोमबत्ती के बंद के नीचे खुला है जबकि इसके पास पहली मोमबत्ती के बंद के समान स्तर (अधिक या कम) पर है (ताकि इसमें पूरी तरह से वास्तविक शरीर शामिल हो) दूसरी मोमबत्ती)।



## गुलगुला शीर्ष पैटर्न

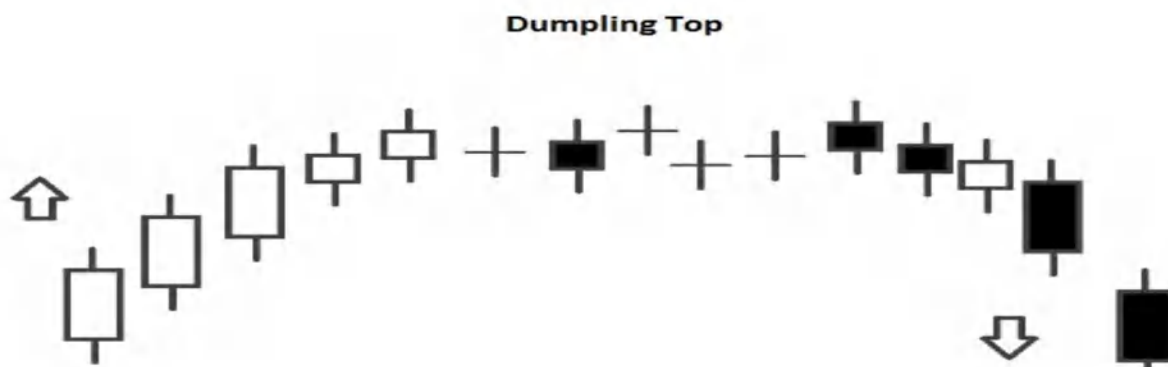
आम तौर पर यह वर्तमान सड़ान के मंदी के उलट होने का संकेत होना चाहिए।

- यह एक अपट्रेंड के दौरान होता है; पैटर्न का पालन करने वाली मोमबत्तियों द्वारा पुष्टि की आवश्यकता होती है।

- पैटर्न एक अपट्रेंड के दौरान शुरू होता है, फिर यह एक "साइडवेज़" ट्रेंड बन जाता है (जो बाजार के अनिर्णय का प्रतिनिधित्व करता है); पैटर्न के अंत में, प्रवृत्ति की दिशा में एक उलट होता है

और यह एक डाउनट्रेंड बन जाता है।

- यह पैटर्न काफी दुर्लभ है; यह महत्वपूर्ण है कि "साइडवेज़" ट्रेंड के बाद और डाउनट्रेंड की शुरुआत से ठीक पहले एक गैप डाउन हो (ट्रेंड के उलट होने की एक और पुष्टि प्राप्त करने के लिए, जैसा कि पैटर्न से पता चलता है)।



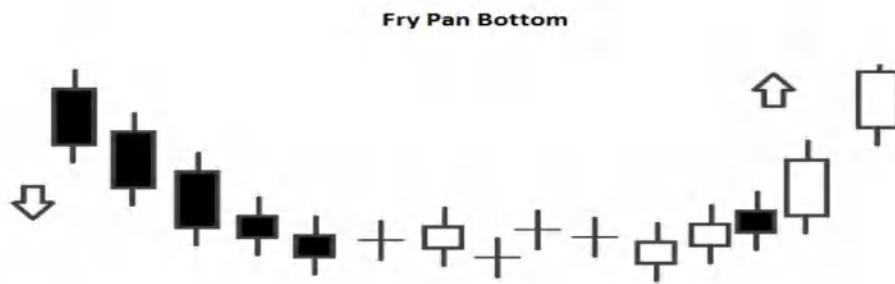
उदाहरण के लिए = बीटीएस



## फ्राई पैन के नीचे का पैटर्न

- आम तौर पर यह मौजूदा ट्रेंड के बुलिश रिवर्सल का संकेत होना चाहिए।
- यह डाउनट्रेंड के दौरान होता है; पैटर्न का पालन करने वाली मोमबत्तियों द्वारा पुष्टि की आवश्यकता होती है।
- पैटर्न डाउनट्रेंड के दौरान शुरू होता है, फिर यह एक "साइडवेज" ट्रेंड बन जाता है (जो बाजार के अनिर्णय का प्रतिनिधित्व करता है); पैटर्न के अंत में, ट्रेंड की दिशा में उलटफेर होता है और यह एक अपट्रेंड बन जाता है।

- यह पैटर्न काफी दुर्लभ है; यह महत्वपूर्ण है कि "साइडवेज" ट्रेंड के बाद और अपट्रेंड की शुरुआत से ठीक पहले एक गैप अप हो (ट्रेंड के उलट होने की एक और पुष्टि प्राप्त करने के लिए, जैसा कि पैटर्न सुझाता है)।



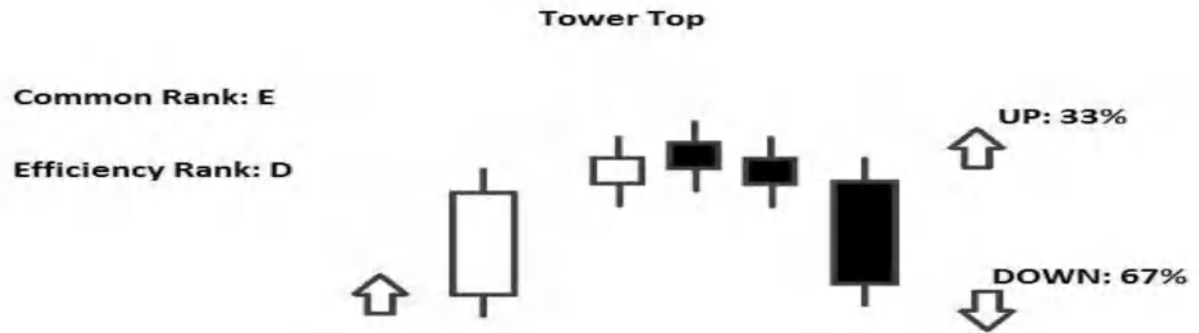
उदाहरण के लिए = बीएलए



## टॉवर टॉप पैटर्न

यह एक अपट्रेंड के दौरान होता है; पैटर्न का पालन करने वाली मोमबत्तियों द्वारा पुष्टि की आवश्यकता होती है।

- पहली मोमबत्ती लंबी और सफेद होती है।
- अगली मोमबत्तियाँ जो "बगल में" चरण में हैं, स्पिनिंग टॉप्स (काले या सफेद) हैं और वे बाजार के अनिर्णय को दिखाएंगे।
- द लास्ट कैंडल लंबी और काली होती है, यानी मौजूदा ट्रेंड के उलटने की शुरुआत होती है।

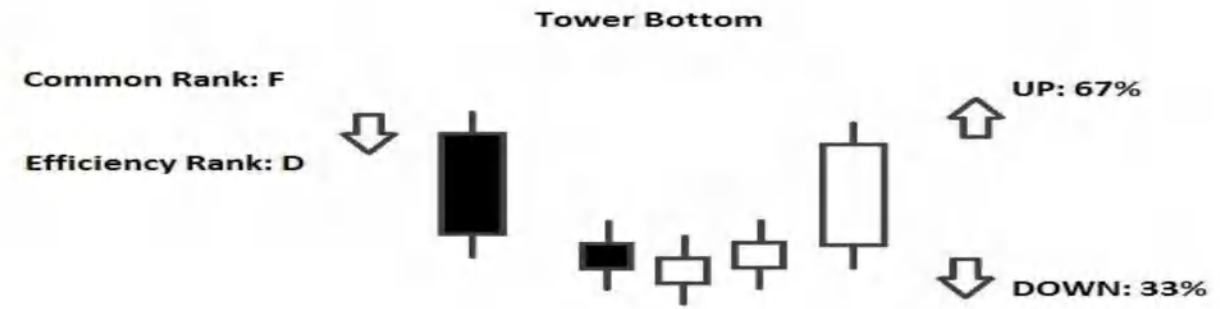


उदाहरण के लिए = एमडीएक्स



## टॉवर नीचे पैटर्न

- यह डाउनट्रेंड के दौरान होता है; पैटर्न का पालन करने वाली मोमबत्तियों द्वारा पुष्टि की आवश्यकता होती है।
- पहली मोमबत्ती लंबी और काली होती है।
- अगली मोमबत्तियाँ जो "बगल में" चरण में हैं, स्पिनिंग टॉप्स (काले या सफेद) हैं और वे बाजार के अनिर्णय को दिखाएँ।
- द लास्ट कैंडल लंबी और सफेद होती है, यानी मौजूदा ट्रेंड के उलटने की शुरुआत होती है।



उदाहरण के लिए = एसएमपीसी

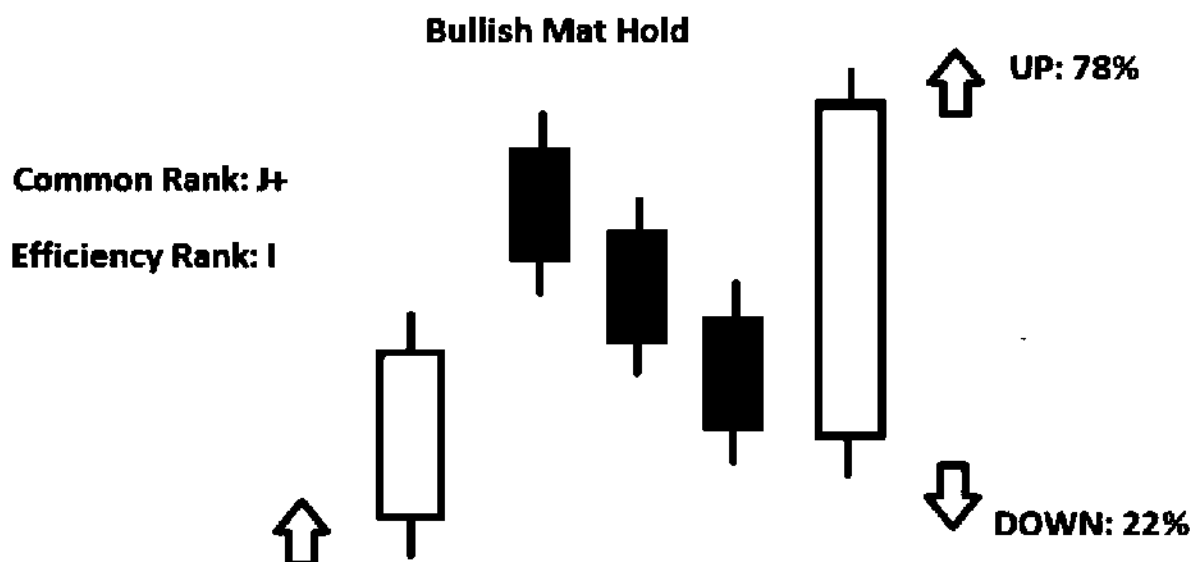




## मैट होल्ड पैटर्न

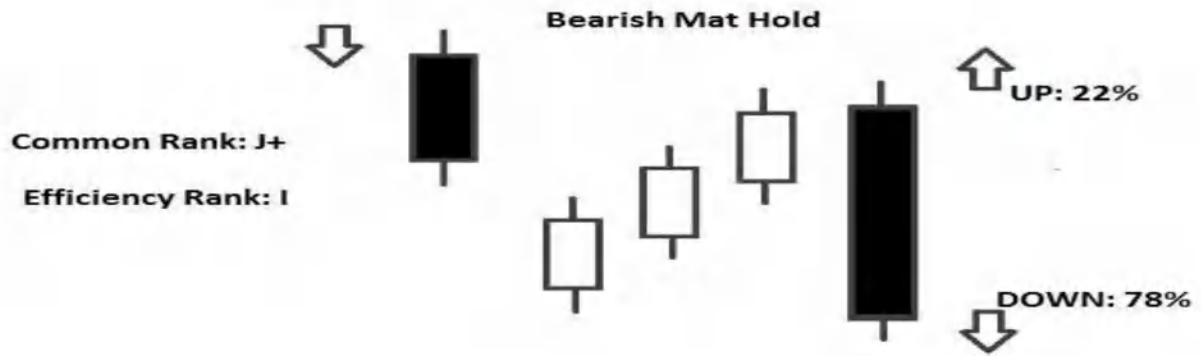
यह एक अपट्रेंड के दौरान होता है; पैटर्न का पालन करने वाली मोमबत्तियों द्वारा पुष्टि की आवश्यकता होती है।

- पहली मोमबत्ती लंबी और सफेद होती है।
- फिर पहली और दूसरी मोमबत्ती के बीच गैप अप होता है।
- दूसरी मोमबत्ती काली है, इसमें एक छोटा वास्तविक शरीर है; इसके अलावा इसके पास बंद के ऊपर बंद है पहली मोमबत्ती।
- तीसरी मोमबत्ती सफेद या काली हो सकती है (इससे कोई फर्क नहीं पड़ता), लेकिन इसमें एक छोटा रियल बॉडी है।
- चौथी मोमबत्ती काली है, एक छोटी वास्तविक शरीर के साथ।
- दूसरी, तीसरी और चौथी मोमबत्ती कीमतों में गिरावट का प्रतिनिधित्व करती है; इसके अलावा उनके वास्तविक निकाय हैं पहली मोमबत्ती के निचले हिस्से से ऊपर।
- पांचवीं मोमबत्ती लंबी और सफेद होती है; यह दूसरी मोमबत्ती के उच्च के ऊपर बंद है।



- यह डाउनट्रेंड के दौरान होता है; पैटर्न का पालन करने वाली मोमबत्तियों द्वारा पुष्टि की आवश्यकता होती है।

- पहली मोमबत्ती लंबी और काली होती है।
- फिर पहली और दूसरी मोमबत्ती के बीच गैप डाउन होता है।
- दूसरी मोमबत्ती सफेद है, इसमें एक छोटा वास्तविक शरीर है; इसके अलावा इसके पास बंद के नीचे बंद है पहली मोमबत्ती।
- तीसरी मोमबत्ती सफेद या काली हो सकती है (इससे कोई फर्क नहीं पड़ता), लेकिन इसमें एक छोटा रियल बॉडी है।
- चौथी मोमबत्ती एक छोटी वास्तविक शरीर के साथ सफेद है।
- दूसरी, तीसरी और चौथी मोमबत्ती कीमतों में वृद्धि का प्रतिनिधित्व करती है; इसके अलावा उनके वास्तविक शरीर पहली मोमबत्ती के उच्च से नीचे हैं।
- पांचवीं मोमबत्ती लंबी और काली होती है; यह दूसरी मोमबत्ती के निचले हिस्से के नीचे है।



उदाहरण के लिए = JAS



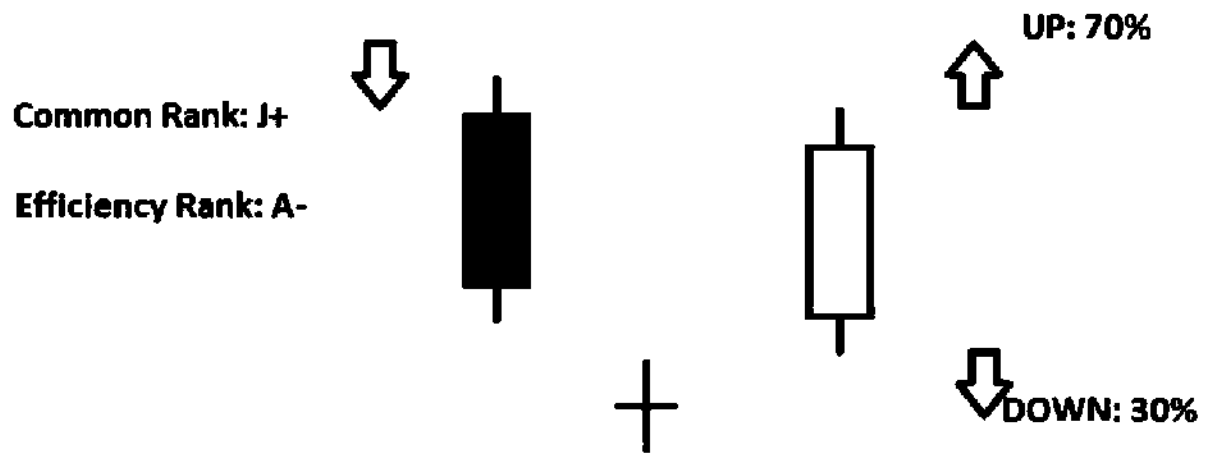
उदाहरण के लिए = क्यूटीसी



## परित्यक्त शिशु पैटर्न

- यह डाउनट्रेंड के दौरान होता है; पैटर्न का पालन करने वाली मोमबत्तियों द्वारा पुष्टि की आवश्यकता नहीं होती है (हालांकि यह बेहतर है यदि आप पुष्टिकरण खोजते हैं)।
- पहली मोमबत्ती लंबी और काली होती है।
- दूसरी मोमबत्ती एक दोजी मोमबत्ती है, जो पिछली मोमबत्ती से नीचे की ओर होती है।
- तीसरी मोमबत्ती लंबी और सफेद होती है; इसमें दूसरी मोमबत्ती के ऊपर खुला है।

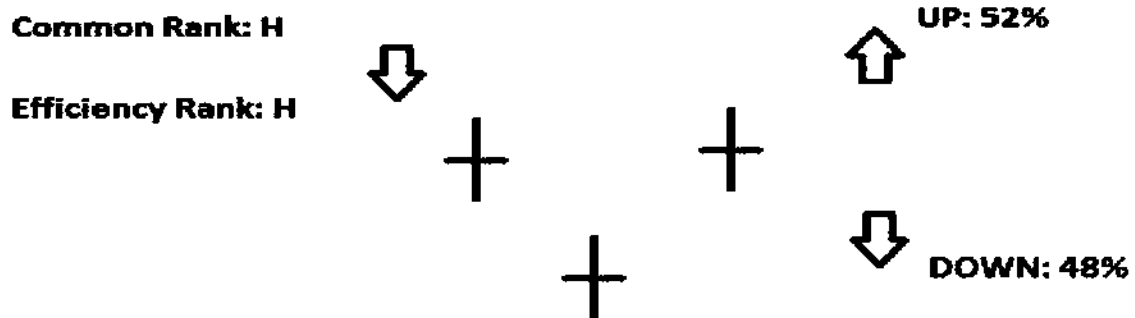
### Bullish Abandoned Baby



### त्रि सितारा दोजिक

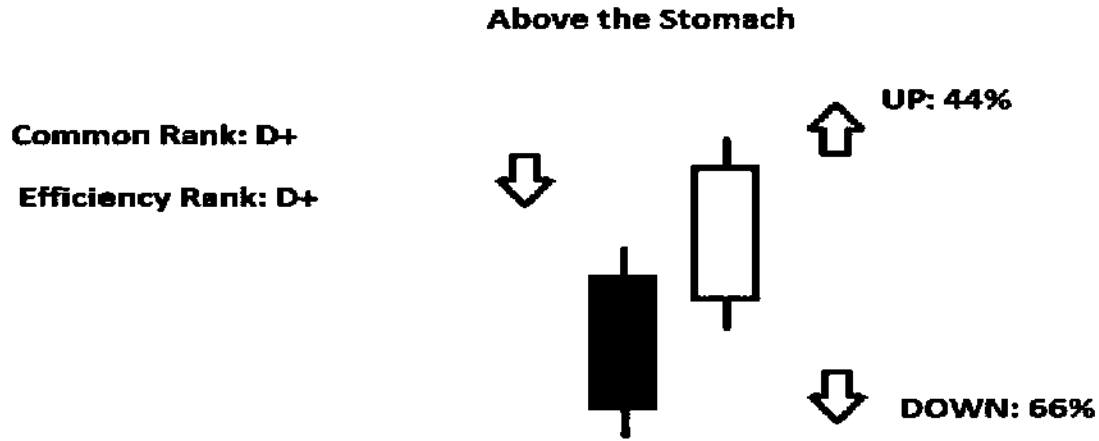
- यह एक डाउनट्रेंड के दौरान होता है; पैटर्न का पालन करने वाली मोमबत्तियों द्वारा पुष्टि की आवश्यकता होती है।
- दूसरा दोजी अन्य दो दोजी मोमबत्तियों के नीचे है।

### Bullish Three Star Doji



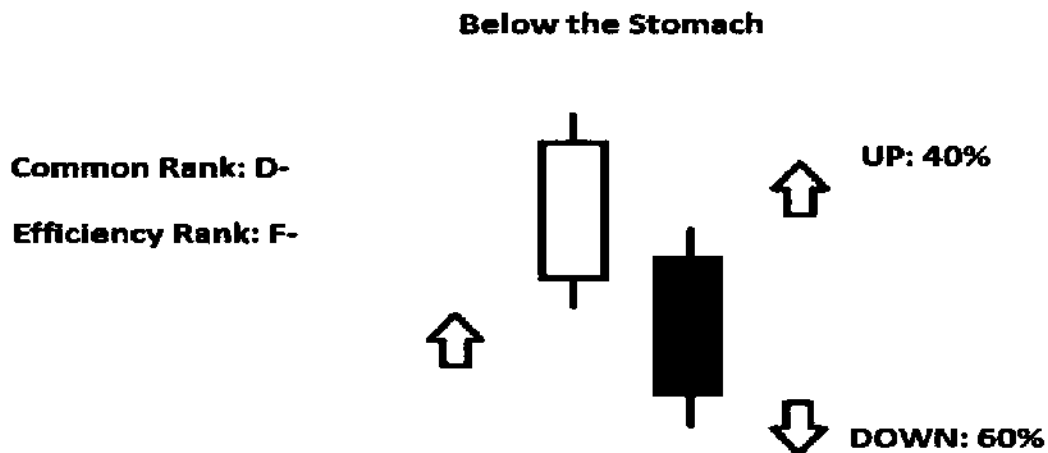
## पेट के पैटर्न के नीचे

- आम तौर पर यह वर्तमान प्रवृत्ति के उलट होने का संकेत होना चाहिए।
- आप इसे विभिन्न रूपों में पा सकते हैं: ऊपर और नीचे, उस प्रवृत्ति के आधार पर जिसमें स्थित है।



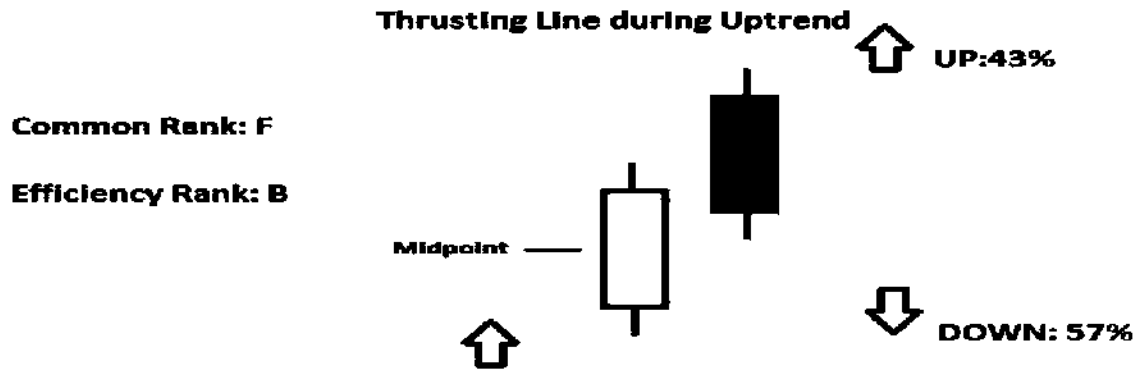
## पेट के नीचे

- यह एक अपट्रेंड के दौरान होता है; पैटर्न का पालन करने वाली मोमबत्तियों द्वारा पुष्टि की आवश्यकता होती है।
- पहली मोमबत्ती लंबी और सफेद होती है।
- दूसरी मोमबत्ती काली है (हालाँकि यह सफेद भी हो सकती है); यह पहली मोमबत्ती के वास्तविक शरीर के मध्य बिंदु के नीचे या समान स्तर पर खुला है। जबकि इसके पास ओपन के नीचे क्लोज है
- पहली मोमबत्ती और पहली मोमबत्ती के वास्तविक शरीर के मध्य बिंदु के नीचे (जिस स्थिति में दूसरी मोमबत्ती काली है)।



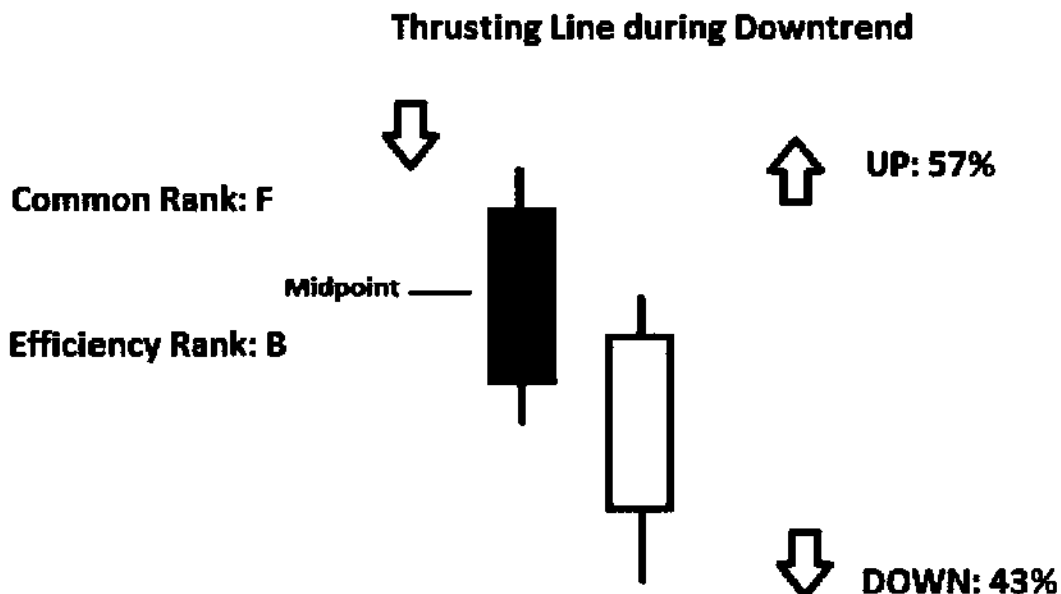
## जोर देने वाली रेखा

- आम तौर पर यह वर्तमान प्रवृत्ति के जारी रहने का संकेत होना चाहिए।
- यह डाउनट्रेंड या अपट्रेंड के दौरान होता है; मोमबत्तियों द्वारा पुष्टि की आवश्यकता होती है जो का पालन करती हैं नमूना।
- पैटर्न विपरीत रंग की दो मोमबत्तियों द्वारा विशेषता है (डाउनट्रेंड के मामले में काला और सफेद; अपट्रेंड के मामले में सफेद और काला)।



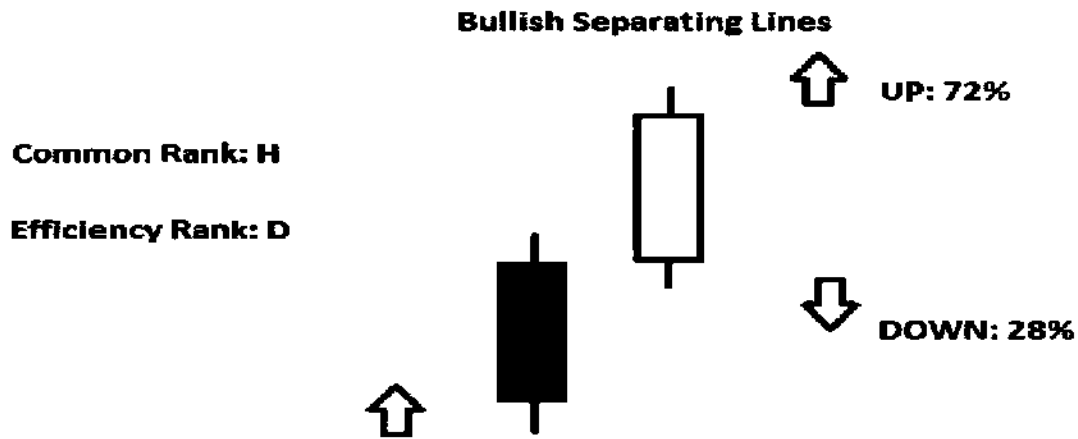
पहली मोमबत्ती लंबी और काली होती है (डाउनट्रेंड के मामले में) या लंबी और सफेद होती है (अपट्रेंड के मामले में)।

- दूसरी मोमबत्ती में पहली मोमबत्ती के निचले हिस्से के नीचे खुला होता है, जबकि इसके पास पहली मोमबत्ती के वास्तविक शरीर के मध्य बिंदु के करीब (लेकिन नीचे) होता है (डाउनट्रेंड के मामले में)। दूसरी मोमबत्ती में पहली मोमबत्ती के उच्च के ऊपर खुला होता है, जबकि इसके पास पहली मोमबत्ती के वास्तविक शरीर के मध्य बिंदु के करीब (लेकिन ऊपर) होता है (अपट्रेंड के मामले में)।



## अलग लाइन पैटर्न

- आम तौर पर यह वर्तमान प्रवृत्ति के जारी रहने का संकेत होना चाहिए।
- आप इसे वेरिफाई में पा सकते हैं: बुलिश और बेयरिश, जिस ट्रेंड में स्थित है, उसके आधार पर।

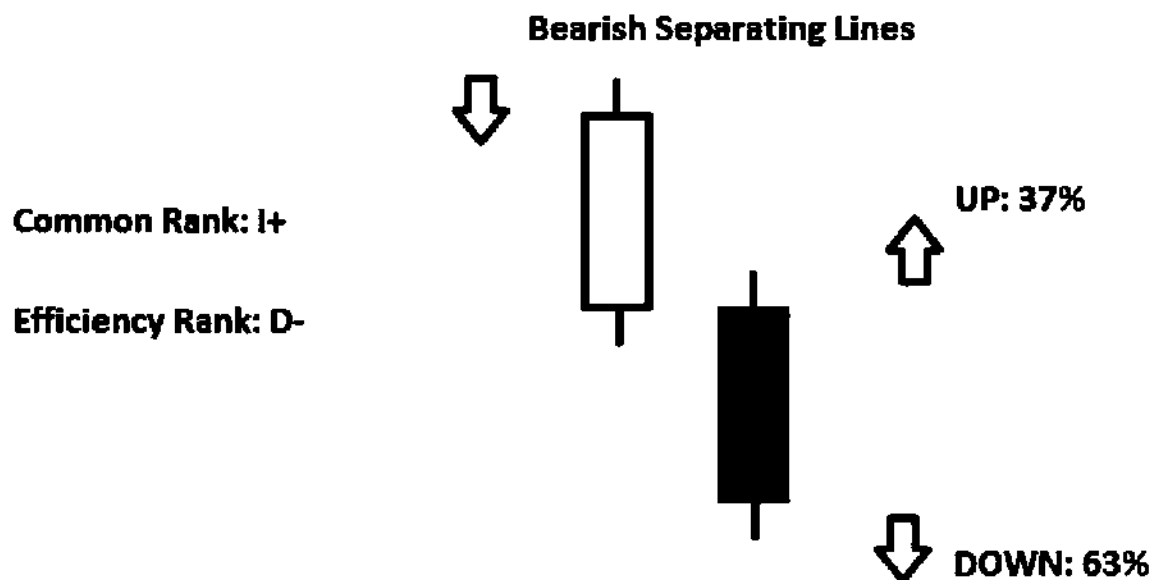


बेयरिश सेपरेटिंग लाइन - यह डाउनट्रेंड

के दौरान होती है; पैटर्न का पालन करने वाली मोमबत्तियों द्वारा पुष्टि की आवश्यकता होती है।

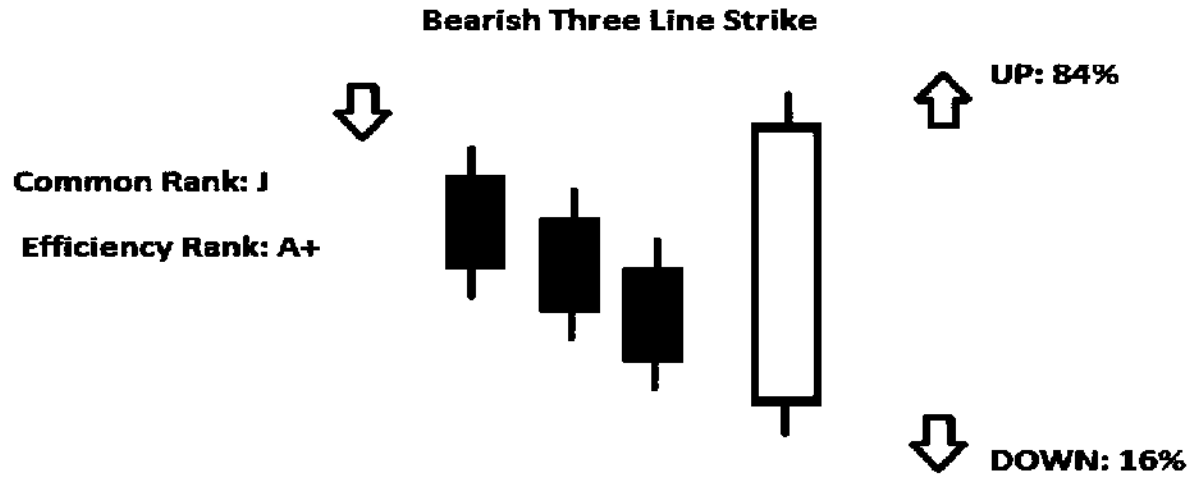
- पहली मोमबत्ती लंबी और सफेद होती है।

- दूसरी मोमबत्ती लंबी और काली है; इसके पास ओपन के समान स्तर (अधिक या कम) पर ओपन है पहली मोमबत्ती।

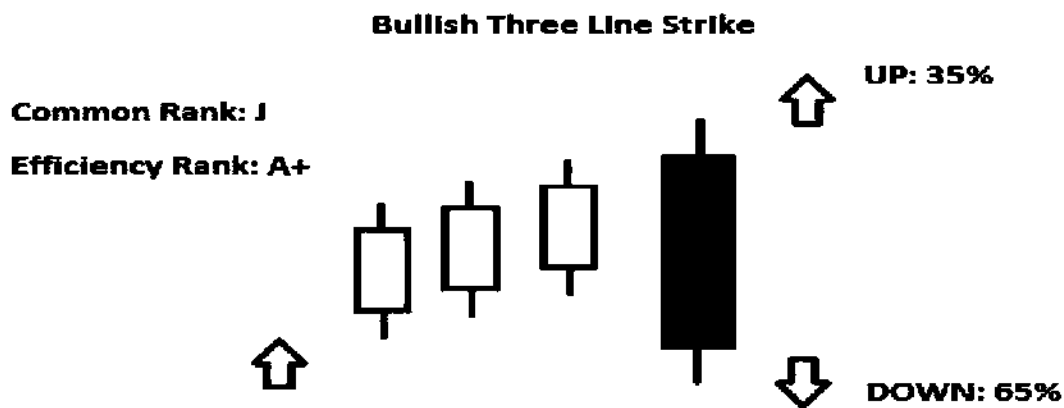


## श्री लाइन स्ट्राइक

- आम तौर पर यह वर्तमान प्रवृत्ति के जारी रहने का संकेत होना चाहिए।
- आप इसे वेरिफाई में पा सकते हैं: बुलिश और बेयरिश, जिस ट्रेंड में स्थित है, उसके आधार पर।



- यह एक अपट्रेंड के दौरान होता है; पैटर्न का पालन करने वाली मोमबत्तियों द्वारा पुष्टि की आवश्यकता होती है।
- पहली, दूसरी और तीसरी मोमबत्ती सफेद हैं; इसके अलावा प्रत्येक मोमबत्ती में बंद के ऊपर बंद होता है पिछली मोमबत्ती की।
- चौथी मोमबत्ती लंबी और काली होती है; इसमें पिछली मोमबत्तियों के खुले के ऊपर खुला है जबकि इसके पास पहली मोमबत्ती के खुले के नीचे है (चौथी मोमबत्ती में पूरी तरह से उसके असली शरीर के भीतर तीन पिछली मोमबत्तियां शामिल हैं)।





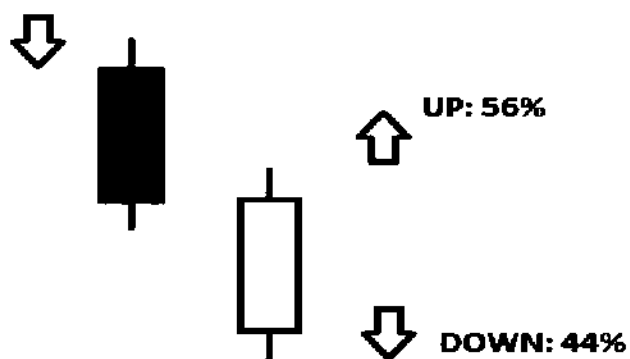
## मीटिंग लाइन पैटर्न

- यह डाउनट्रेंड के दौरान होता है; पैटर्न का पालन करने वाली मोमबत्तियों द्वारा पुष्टि की आवश्यकता होती है।
- पहली मोमबत्ती लंबी और काली होती है।
- दूसरी मोमबत्ती लंबी और सफेद है; इसके पास के समान स्तर (अधिक या कम) पर बंद है पहली मोमबत्ती।

### Bullish Meeting Lines

**Common Rank: H+**

**Efficiency Rank: B-**

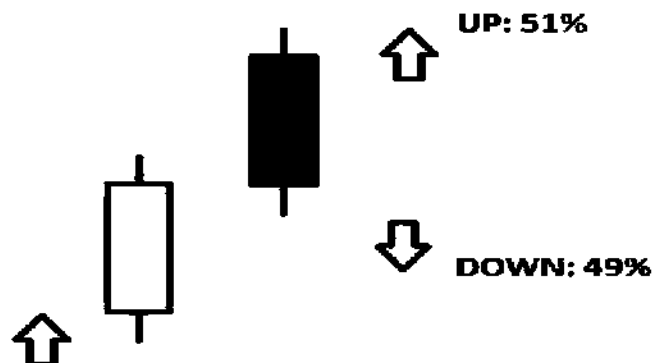


- यह एक अपट्रेंड के दौरान होता है; पैटर्न का पालन करने वाली मोमबत्तियों द्वारा पुष्टि की आवश्यकता होती है।
- पहली मोमबत्ती लंबी और सफेद होती है।
- दूसरी मोमबत्ती लंबी और काली है; इसके पास के समान स्तर (अधिक या कम) पर बंद है पहली मोमबत्ती।

### Bearish Meeting Lines

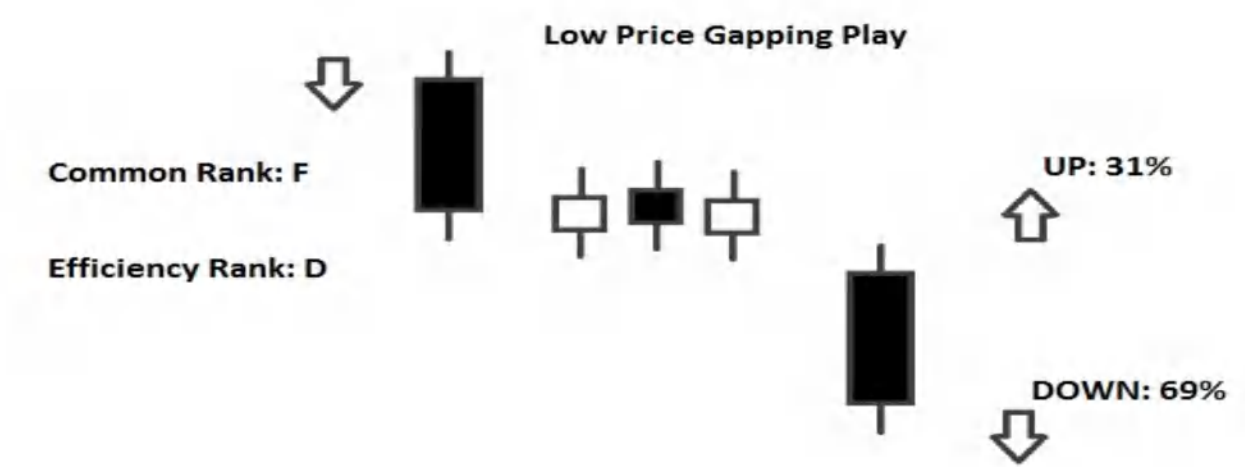
**Common Rank: G+**

**Efficiency Rank: B**



## कम कीमत गैपिंग प्ले

- आम तौर पर यह वर्तमान प्रवृत्ति के जारी रहने का संकेत होना चाहिए।
- यह डाउनट्रेंड के दौरान होता है; पैटर्न का पालन करने वाली मोमबत्तियों द्वारा पुष्टि की आवश्यकता होती है।
- पहली मोमबत्ती लंबी और काली होती है।
- दूसरी, तीसरी और चौथी मोमबत्ती, एक छोटा वास्तविक शरीर है और वे निम्न स्तर के पास हैं पहली मोमबत्ती की।
- पांचवीं मोमबत्ती लंबी और काली होती है, जो पिछली मोमबत्ती से नीचे की ओर होती है।
- "बगल में" अवधि, ग्यारह मोमबत्तियों तक हो सकती है (जरूरी नहीं कि तीन मोमबत्तियां); ये मोमबत्तियां स्पिनिंग टॉप्स हैं (जिनकी रियल बॉडी छोटी होती है)।

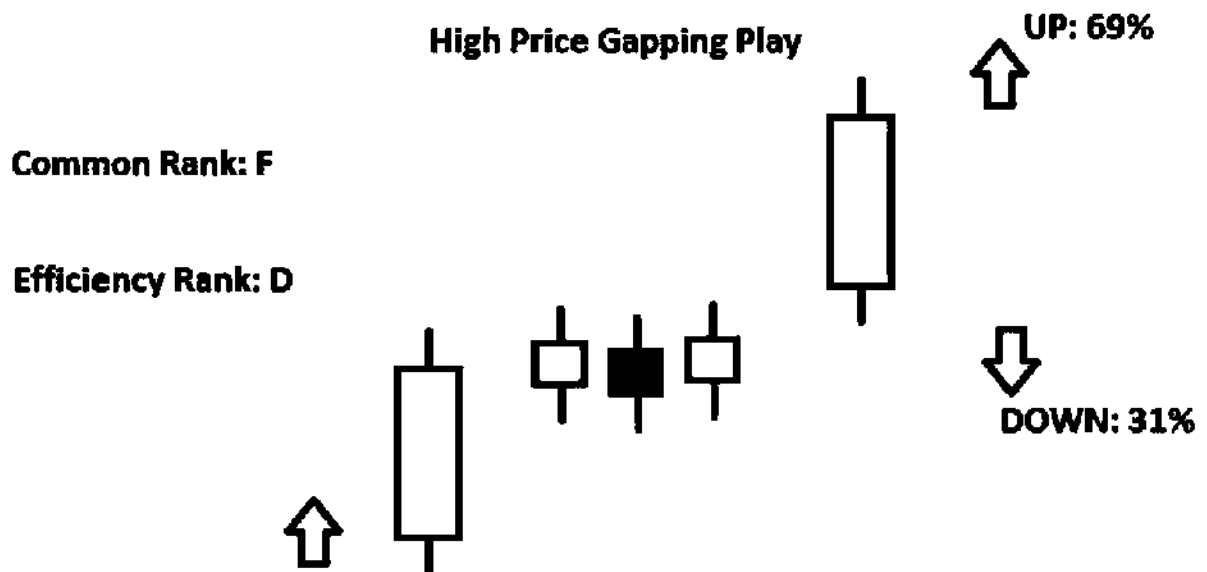


उदाहरण के लिए = एपी



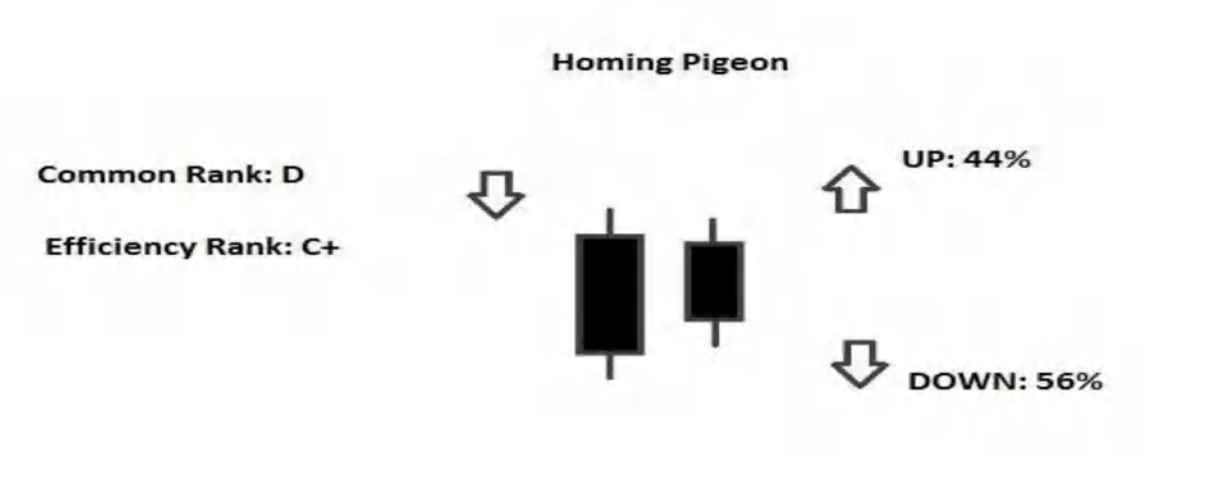
## हाई प्राइस गैपिंग प्ले

- आम तौर पर यह वर्तमान प्रवृत्ति के जारी रहने का संकेत होना चाहिए।
- यह एक अपट्रेंड के दौरान होता है; पैटर्न का पालन करने वाली मोमबत्तियों द्वारा पुष्टि की आवश्यकता होती है।
- पहली मोमबत्ती लंबी और सफेद होती है।
- दूसरी, तीसरी और चौथी मोमबत्ती, एक छोटा वास्तविक शरीर है और वे उच्च स्तर के पास हैं पहली मोमबत्ती की।
- पांचवीं मोमबत्ती लंबी और सफेद होती है, जो पिछली मोमबत्ती से अलग होती है।
- "बगल में" अवधि, ग्यारह मोमबत्तियों तक हो सकती है (जरूरी नहीं कि तीन मोमबत्तियां); ये मोमबत्तियां स्पिनिंग टॉप्स हैं (जिनकी रियल बॉडी छोटी होती है)।

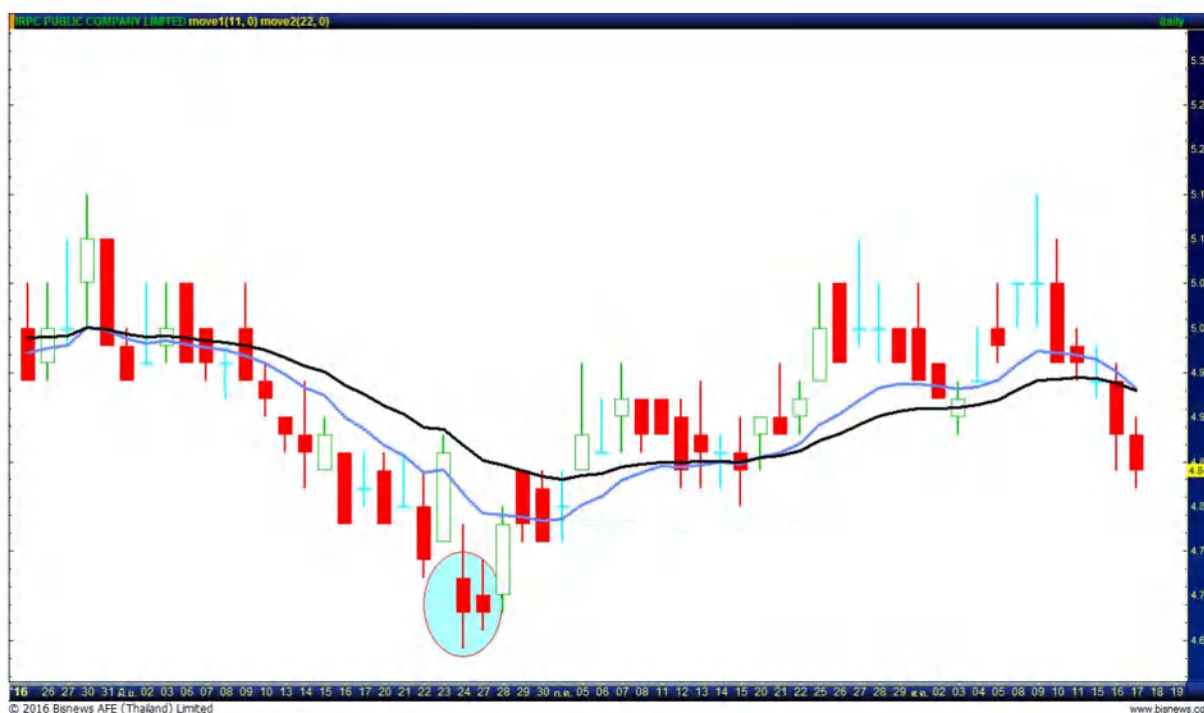


## होमिंग कबूतर पैटर्न

- आम तौर पर यह मौजूदा ट्रेंड के बुलिश रिवर्सल का संकेत होना चाहिए।
  - यह डाउनट्रेंड के दौरान होता है; पैटर्न का पालन करने वाली मोमबत्तियों द्वारा पुष्टि की आवश्यकता होती है।
  - पहली मोमबत्ती लंबी और काली होती है, जबकि दूसरी मोमबत्ती काली होती है लेकिन पहली मोमबत्ती से छोटी होती है। दूसरी मोमबत्ती का वास्तविक शरीर पूरी तरह से पहली मोमबत्ती के वास्तविक शरीर में समाहित है।
  - पैटर्न की पुष्टि और प्रवृत्ति के उलट: जब एक मोमबत्ती का समापन होता है
- "होमिंग पिजन" होमिंग पिजन की दो मोमबत्तियों के सबसे निचले स्तर से नीचे है।



उदाहरण के लिए = आईआरपीसी



## 8-10-12-13 नई मूल्य लाइनें

- यह एक अपट्रेंड के दौरान होता है; पैटर्न का पालन करने वाली मोमबत्तियों द्वारा पुष्टि की आवश्यकता होती है।
- पैटर्न को लगातार आठ मोमबत्तियों की विशेषता है, प्रत्येक उच्च उच्च के साथ।
- पैटर्न की और पुष्टि प्राप्त करने के लिए, आपको अंतिम मोमबत्ती लाइन के बंद होने की जांच करनी चाहिए: यदि यह पिछली मोमबत्ती के वास्तविक शरीर के शीर्ष पर है, तो कीमतों में वृद्धि होने की अधिक संभावना है। यदि पिछली मोमबत्ती के वास्तविक शरीर के शीर्ष के नीचे बंद है

, वहां अन्य हैं

संभावना है कि कीमतों में गिरावट आएगी।

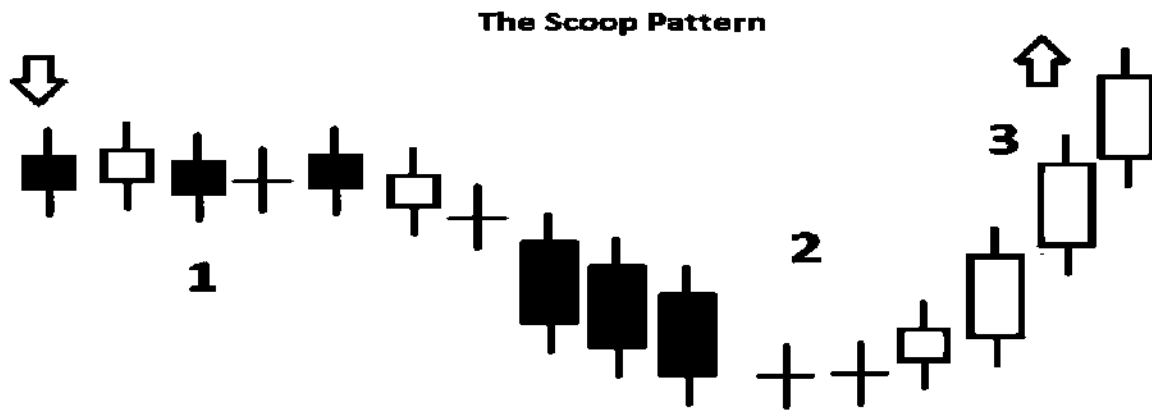


उदाहरण के लिए = एफटीएसई



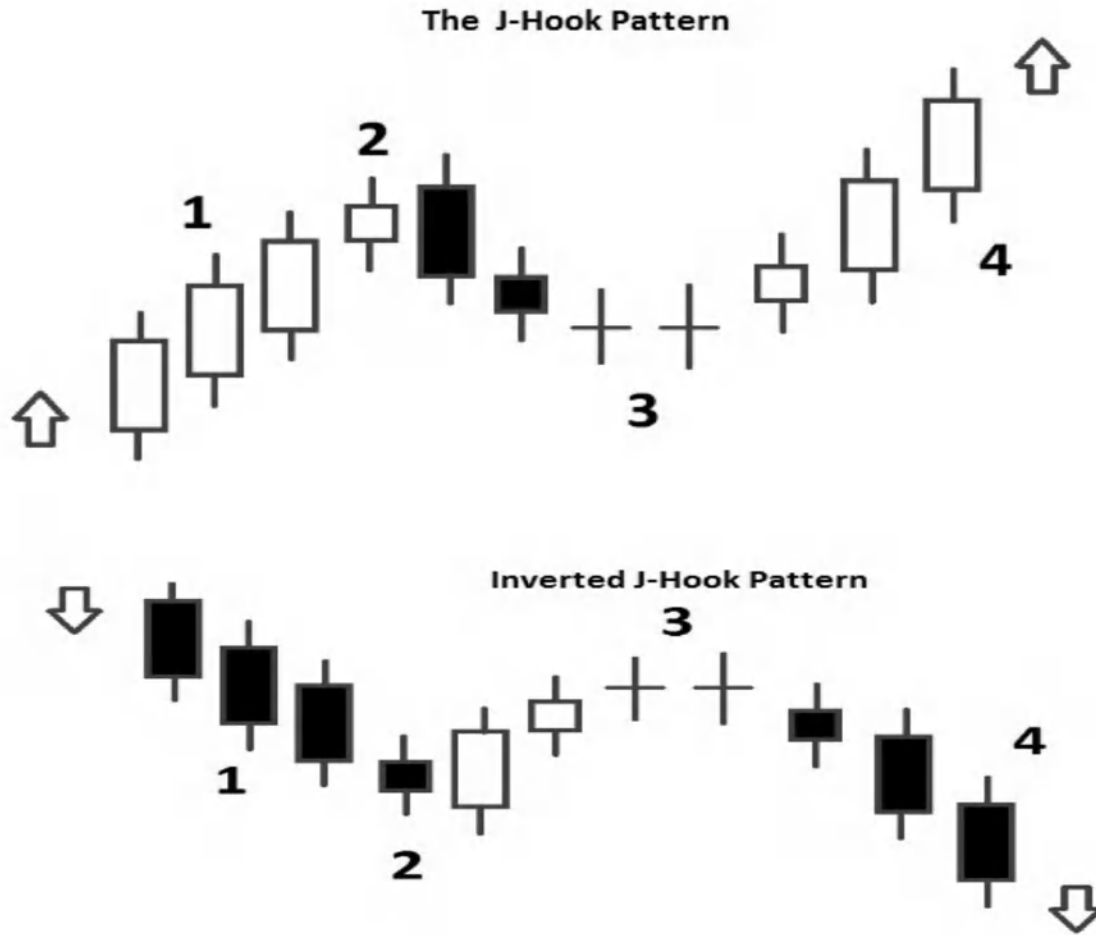
## स्कूप पैटर्न

- यह एक बगल में प्रवृत्ति के दौरान होता है; पैटर्न का पालन करने वाली मोमबतियों द्वारा पुष्टि की आवश्यकता होती है।
  - पैटर्न बाजारों के अनिर्णय को दिखाना शुरू कर देता है (स्पिनिंग टॉप्स, दोजी, स्मॉल कैंडल्स, आदि...)। (1)
  - फिर कीमत गिरना शुरू हो जाती है (शायद कुछ व्यापारियों के कारण जो कीमतों में वृद्धि की उम्मीद कर रहे थे, लेकिन अब जब प्रवृत्ति बगल में है तो वे बेच रहे हैं क्योंकि वे अब संभावित वृद्धि में विश्वास नहीं करते हैं)। (2)
  - कीमतों में यह गिरावट अन्य व्यापारियों को आकर्षित करती है, जो कि गिरावट के बाद कीमतों में संभावित वृद्धि की उम्मीद करते हैं।
- इस कारण से कीमतें बढ़ना शुरू हो जाती हैं: यदि कीमतें अनिर्णय के चरण से ऊपर जाती हैं, तो यह एक नया अपट्रेंड शुरू करेगी; यदि नहीं, तो पैटर्न विफल हो जाएगा। (3)



## जे-हुक पैटर्न और उलटा जे-हुक पैटर्न

- आम तौर पर यह वर्तमान प्रवृत्ति के जारी रहने का संकेत होना चाहिए।
- यह एक अपट्रेंड के दौरान होता है; पैटर्न का पालन करने वाली मोमबत्तियों द्वारा पुष्टि की आवश्यकता होती है।
- पैटर्न कीमतों में तेजी से वृद्धि के साथ शुरू होता है। (1)
- फिर एक कैडलस्टिक पैटर्न होता है जो एक मंदी का संकेत देता है (इसलिए व्यापारी बेचना शुरू करते हैं)। (2)
- कीमतें गिरती हैं, फिर "अनिर्णय" के स्तर तक पहुंच जाती हैं; अनिर्णय के इस चरण के अंत में, एक तेजी का संकेत होना चाहिए। (3)
- कीमतें बढ़ने लगती हैं और वे पिछले उच्च (चरण (1) से गठित) तक पहुंच जाती हैं। यदि कीमतें बढ़ती रहती हैं, तो इस उच्च से ऊपर जाकर, कीमतों में एक नया अपट्रेंड होना चाहिए।
- यदि कीमतें उच्च से ऊपर नहीं जाती हैं, तो पैटर्न विफल हो गया है; इस मामले में पैटर्न डबल टॉप पैटर्न (तकनीकी विश्लेषण से एक पैटर्न) बनाता है।



उदाहरण के लिए = केसीई



उदाहरण के लिए = SAPPE





## पालना पैटर्न

आम तौर पर यह वर्तमान प्रवृत्ति के उलट होने का संकेत होना चाहिए।

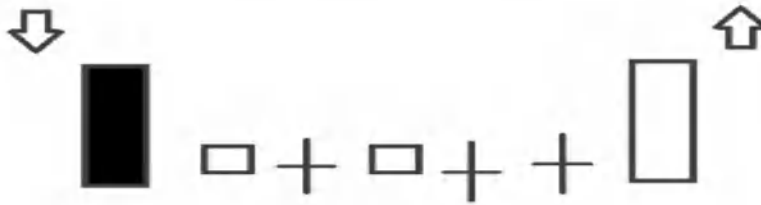
- यह डाउनट्रेंड के दौरान होता है; पैटर्न का पालन करने वाली मोमबत्तियों द्वारा पुष्टि की आवश्यकता होती है।

- पैटर्न एक लंबी और काली मोमबत्ती से शुरू होता है, एक डाउनट्रेंड के दौरान (उन व्यापारियों के कारण जो बेच रहे हैं क्योंकि वे डाउनट्रेंड से चिंतित हैं)।

- फिर कीमतों में अनिर्णय का एक चरण होता है (दोजी मोमबत्तियां, स्पिनिंग टॉप, हैमर, इनवर्टेड हैमर हैं), इसलिए कीमतें अनिश्चित संतुलन में रहती हैं।

- पैटर्न के अंत में, एक लंबी और सफेद मोमबत्ती के साथ कीमतों में वृद्धि शुरू होती है (यह वृद्धि की ताकत को दर्शाता है)।

### The Cradle Pattern



उदाहरण के लिए = एसएमपीसी

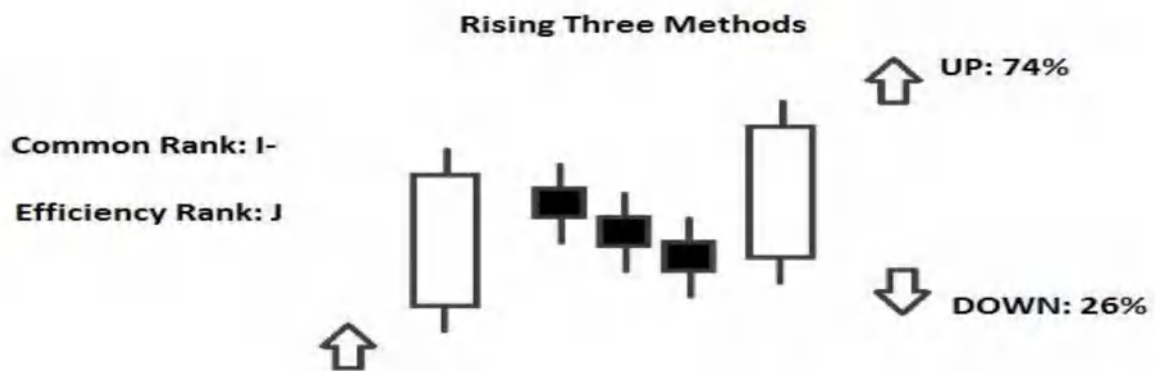


## तीन तरीकों में वृद्धि

- यह एक अपट्रेंड के दौरान होता है; पैटर्न का पालन करने वाली मोमबत्तियों द्वारा पुष्टि की आवश्यकता होती है।
- पहली और पांचवीं मोमबत्ती सफेद हैं और पैटर्न की अन्य तीन मोमबत्तियों की तुलना में लंबी हैं।
- दूसरी, तीसरी और चौथी मोमबत्ती काली हैं (या वे रंग को वैकल्पिक करते हैं: यह केवल मायने रखता है कि वे कीमतों में गिरावट का प्रतिनिधित्व करते हैं; आम तौर पर तीसरी मोमबत्ती होती है जो किसी भी रंग की हो सकती है)। इसके अलावा ये मोमबत्तियाँ पूरी तरह से पहली मोमबत्ती के वास्तविक शरीर के भीतर (या पहली मोमबत्ती की उच्च-निम्न सीमा के भीतर) समाहित हैं; जबकि चढ़ाव पहली मोमबत्ती के खुले से ऊपर हैं और उच्च हैं

पहली मोमबत्ती के बंद के नीचे।

- पांचवीं मोमबत्ती का बंद होना पहली मोमबत्ती के बंद होने के ऊपर है



उदाहरण के लिए = एसपीए

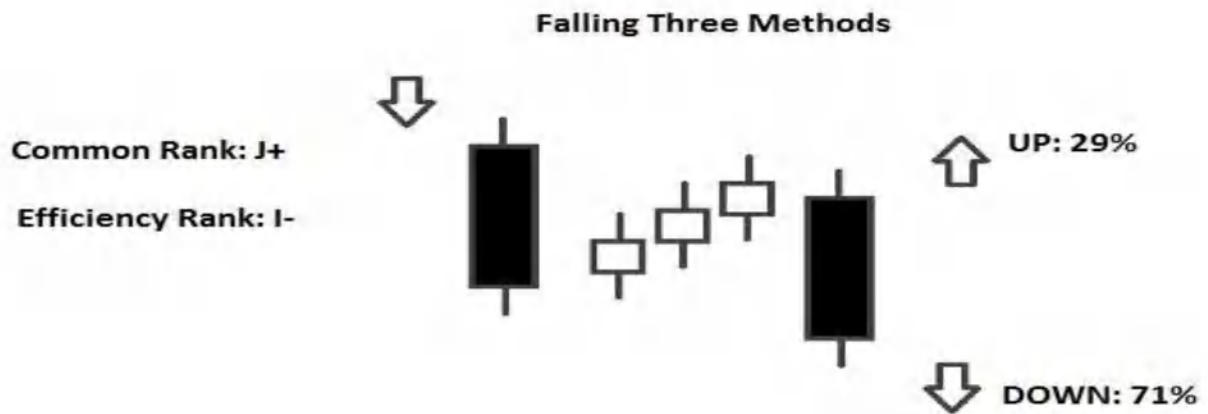


## फॉलिंग थ्री मेथड्स

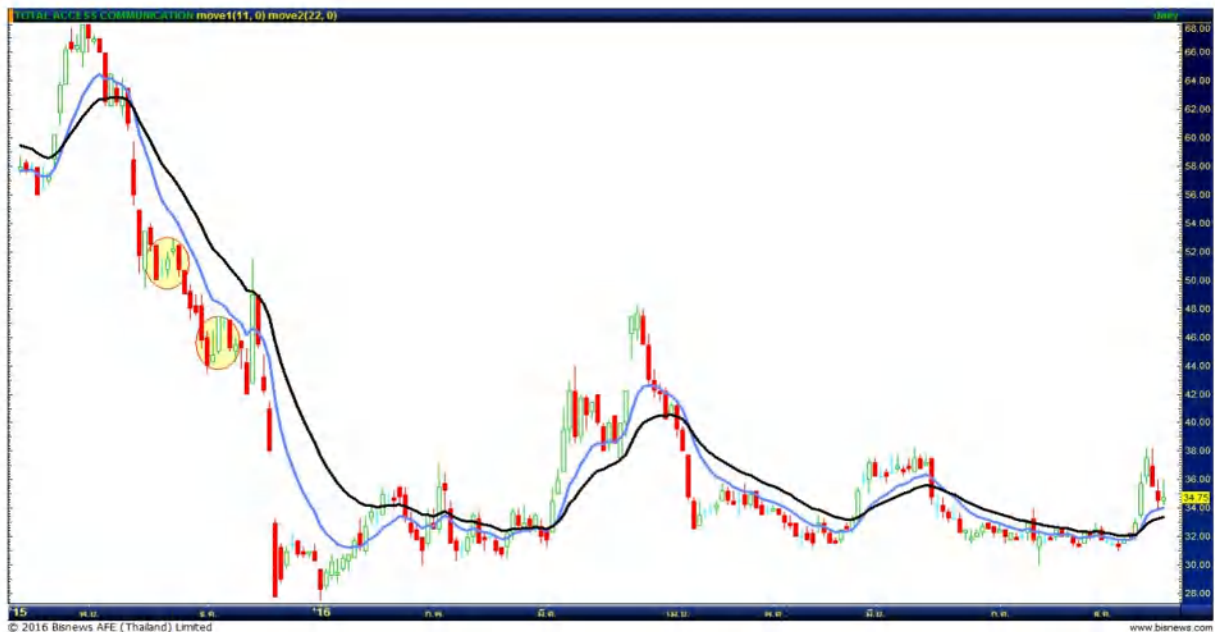
- यह डाउनट्रेंड के दौरान होता है; पैटर्न का पालन करने वाली मोमबत्तियों द्वारा पुष्टि की आवश्यकता होती है।
- पहली और पांचवीं मोमबत्ती काली होती है और पैटर्न की अन्य तीन मोमबत्तियों की तुलना में लंबी होती है।
- दूसरी, तीसरी और चौथी मोमबत्ती सफेद होती है (या वे रंग को वैकल्पिक करते हैं: यह केवल मायने रखता है कि वे कीमतों में वृद्धि का प्रतिनिधित्व करते हैं; आम तौर पर तीसरी मोमबत्ती होती है जो किसी भी रंग की हो सकती है)। इसके अलावा ये मोमबत्तियाँ पूरी तरह से पहली मोमबत्ती के वास्तविक शरीर के भीतर (या पहली मोमबत्ती की उच्च-निम्न सीमा के भीतर) समाहित हैं; जबकि चढ़ाव पहली मोमबत्ती के खुले के नीचे हैं और उच्च ऊपर हैं

पहली मोमबत्ती का समापन।

- पांचवीं मोमबत्ती का समापन पहली मोमबत्ती के बंद के नीचे है।

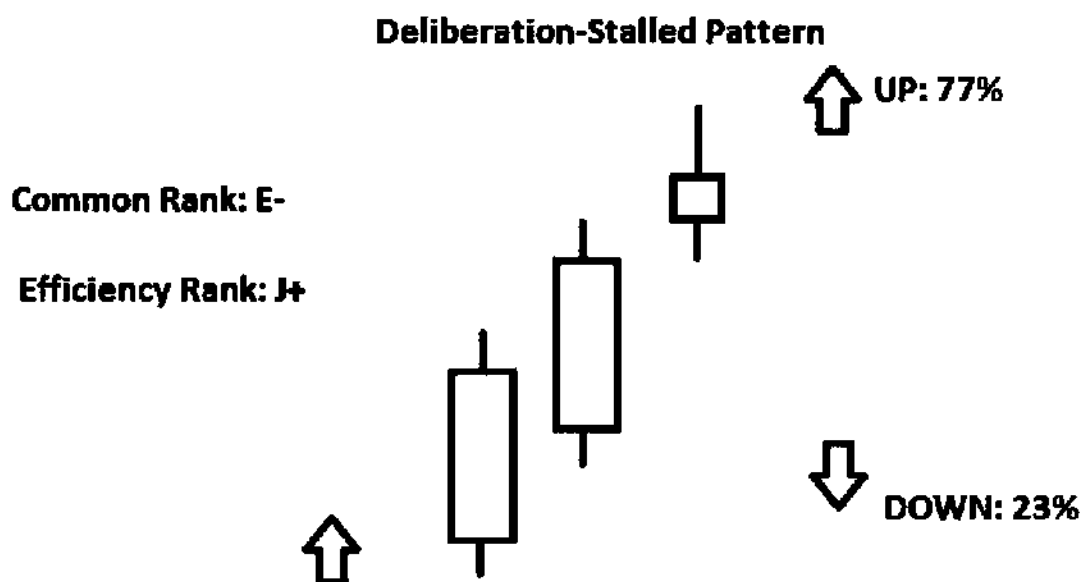


उदाहरण के लिए = डीटीएसी



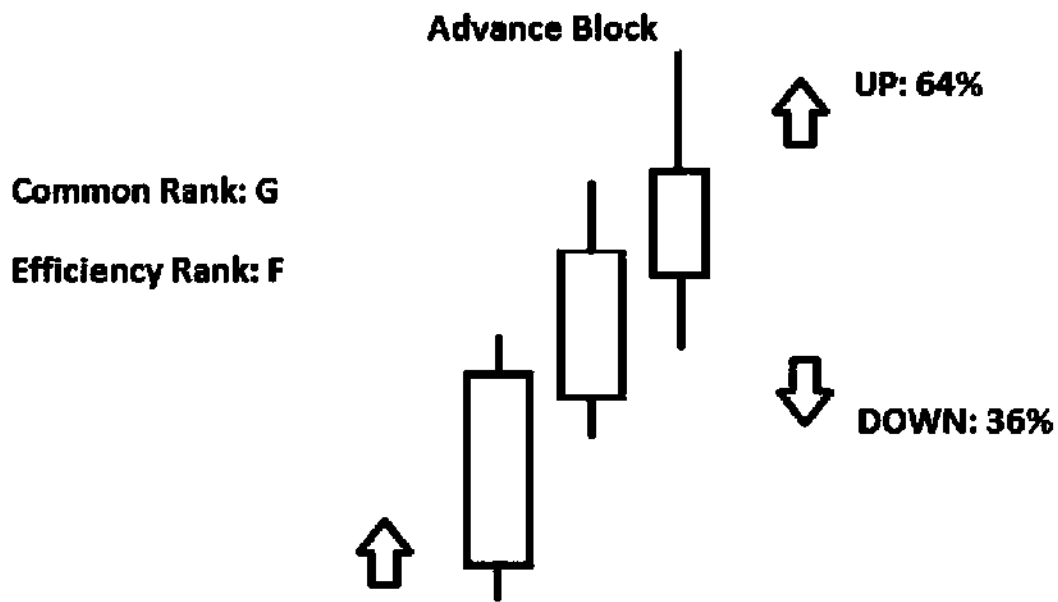
## विचार-विमर्श पैटर्न या रुका हुआ पैटर्न

- यह एक अपट्रेंड के दौरान होता है; पैटर्न का पालन करने वाली मोमबत्तियों द्वारा पुष्टि की आवश्यकता होती है।
- आम तौर पर यह वर्तमान रुझान के मंदी के उलट होने का संकेत होना चाहिए।
- पैटर्न तीन सफेद मोमबत्तियों द्वारा रचित है: पहले वाले और दूसरे वाले का वास्तविक शरीर तीसरी मोमबत्ती के वास्तविक शरीर से अधिक लंबा होता है।
- प्रत्येक मोमबत्ती का खुला और बंद, पिछले के खुले और बंद होने से अधिक होना चाहिए मोमबत्ती।
- थर्ड कैंडल में एक छोटा रियल बॉडी होता है, यह दोजी कैंडल भी हो सकता है; इसके अलावा, इसकी ऊपरी छाया बहुत लंबी है। अंत में, इसके पास दूसरी मोमबत्ती के बंद होने के स्तर के पास खुला है।
- बेयरिश रिवर्सल की पुष्टि अगली मोमबत्तियों से हो सकती है, जब उनमें से एक (गिरते समय) दूसरी मोमबत्ती के वास्तविक शरीर के मध्य बिंदु पर काबू पाती है।



## अग्रिम ब्लॉक पैटर्न

- यह एक अपट्रेंड के दौरान होता है; पैटर्न का पालन करने वाली मोमबत्तियों द्वारा पुष्टि की आवश्यकता होती है।
- आम तौर पर यह वर्तमान रुझान के मंदी के उलट होने का संकेत होना चाहिए।
- पैटर्न तीन सफेद मोमबत्तियों द्वारा रचित है, जिसमें धीरे-धीरे एक छोटा वास्तविक शरीर होता है।
- दूसरी और तीसरी मोमबत्ती का उद्घाटन पिछली मोमबत्ती के वास्तविक शरीर के भीतर होना चाहिए।
- मोमबत्तियों के बंद अक्सर अपने संबंधित उच्च से दूर होते हैं।
- मोमबत्तियों की छाया धीरे-धीरे लंबी होती है, विशेष रूप से अंतिम दो की ऊपरी छाया मोमबत्तियाँ।
- बेयरिश रिवर्सल की पुष्टि अगली मोमबत्तियों से हो सकती है, जब उनमें से एक (गिरते समय) पहली मोमबत्ती के वास्तविक शरीर के मध्य बिंदु पर काबू पा लेती है।



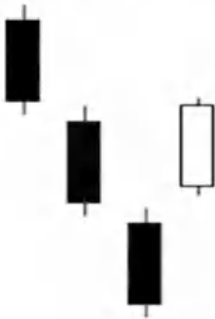
## दंगेबाज

आप उपरोक्त ग्राफिक में देख सकते हैं कि यह पैटर्न इतना विस्फोटक क्यों है। अधिकांश मोमबत्ती पैटर्न की तरह एक तेजी और मंदी का संस्करण है। तेजी के संस्करण में, स्टॉक नीचे जा रहा है और अंतिम लाल मोमबत्ती सीमा के निचले भाग में बंद हो जाती है।

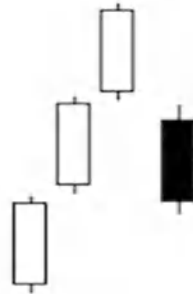
फिर, अगले दिन, स्टॉक गैप पिछले दिनों के ऊपर खुला और बंद हुआ। यह "सदमे की घटना" छोटे विक्रेताओं को कवर करने के लिए मजबूर करती है और लंबे समय तक नए व्यापारियों को लाती है।

यह मंदी के संस्करण में उलट है।

### Bullish Kicker



### Bearish Kicker



उदाहरण के लिए = मिनट



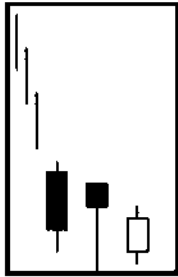
## बुलिश यूनिफ़ॉर्म थ्री रिवर बॉटम

### परिभाषा

यह तीन-मोमबत्ती वाला पैटर्न है जो कुछ हद तक बुलिश मॉर्निंग स्टार जैसा दिखता है। यह एक में दिखाई देता है डाउनट्रेंड। पहले दिन की काली मोमबत्ती निम्नलिखित छोटे काले शरीर को घेर लेती है, जो विशेष रूप से एक लंबी निचली छाया है। पैटर्न एक छोटे सफेद शरीर द्वारा पूरा किया जाता है, जो दूसरे दिन की समाप्ति के नीचे बंद हुआ।

### मान्यता मानदंड

1. बाजार में एक प्रचलित डाउनट्रेंड की विशेषता है।
2. पहले दिन एक काली मोमबत्ती दिखाई देती है।
3. दूसरा दिन एक ब्लैक बॉडी है जो उच्चतर खुलता है, एक नए निचले स्तर पर ट्रेड करता है, और फिर के पास बंद हो जाता है उच्च।
4. तीसरा दिन दूसरे दिन के नीचे एक छोटा सफेद दिन होता है।



## बुलिश डाउनसाइड गैप दो खरगोश

### परिभाषा

यह तीन कैंडलस्टिक बुलिश रिवर्सल पैटर्न है। दूसरे दिन के गोरे शरीर के बीच का गैप और पहले दिन का काला शरीर नकारात्मक पक्ष का प्रतिनिधित्व करता है। दूसरे की सफेद मोमबत्तियां और तीसरे दिन उन खरगोशों का प्रतिनिधित्व करते हैं जो अपनी बुर से बाहर कूदने के लिए तैयार हैं।

### मान्यता मानदंड

1. बाजार में एक प्रचलित डाउनट्रेंड की विशेषता है।
2. पहले दिन एक सामान्य या लंबी काली मोमबत्ती दिखाई देती है।
3. दूसरे दिन एक छोटी सफेद कैंडलस्टिक होती है जो खाली हो जाती है।
4. अंतिम दिन एक और सफेद मोमबत्ती दिखाई देती है जो खुले में या उसके नीचे खुलती है, और फिर बंद हो जाती है पिछले दिन की समाप्ति से ऊपर, लेकिन फिर भी पहले दिन की समाप्ति से नीचे।

## दक्षिण में बुलिश थ्री स्टार

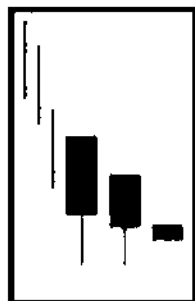
### परिभाषा

इस पैटर्न में लगातार तीन काले कैंडलस्टिक्स होते हैं जिनमें लगातार कम क्लोज होते हैं

और धीरे-धीरे बिगड़ते डाउनट्रेंड में उच्च चढ़ाव।

### मान्यता मानदंड

1. बाजार में एक प्रचलित डाउनट्रेंड की विशेषता है।
2. पहले दिन एक काली मोमबत्ती जिसमें लगभग कोई ऊपरी छाया नहीं होती है और एक लंबी निचली छाया दिखाई देती है।
3. अगले दिन एक और काली मोमबत्ती है जो पिछले दिन के बंद के नीचे बंद हो रही है और एक पिछले दिन के शरीर की सीमा में खोलना। हालांकि, इसका निचला स्तर अधिक है।
4. आखिरी दिन एक छोटा काला मारुबोजू है जो उच्च निम्न के साथ है।



## बुलिश कंसीलिंग बेबी स्वॉलो

### परिभाषा

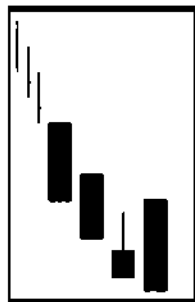
यह चार काली मोमबत्तियों द्वारा निर्मित एक पैटर्न है। दो गिरने वाले ब्लैक मारुबोजू दिनों के बाद, एक छोटा

चौथे ब्लैक डे से धिरे डाउन डे से पता चलता है कि डाउनट्रेंड में काफी गिरावट आई है, इसके बावजूद

अंतिम बंद एक नए निचले स्तर पर है।

### मान्यता मानदंड

1. शुरुआत में ब्लैक मारुबोजू के दो गिरते दिन गिरावट की पुष्टि करते हैं।
2. तीसरा दिन एक छोटा काला है जिसमें नीचे की ओर अंतर है। हालांकि, इस दिन का कारोबार पिछले दिन के बराबर होता है शरीर, एक लंबी ऊपरी छाया का निर्माण।
3. चौथा काला दिन छाया सहित तीसरे दिन को पूरी तरह से घेर लेता है।





## बुलिश लैडर बॉटम

परिभाषा

यह पांच कैंडलस्टिक पैटर्न है जो तीन मजबूत ब्लैक कैंडलस्टिक्स से शुरू होता है। डाउनट्रेंड चौथे निचले बंद के साथ जारी है। अगले दिन उच्च अंतराल और की तुलना में बहुत अधिक बंद हो जाता है पिछले दिन या दो। इसका मतलब तेजी से उलटफेर हो सकता है।

मान्यता मानदंड

1. बाजार में एक प्रचलित डाउनट्रेंड की विशेषता है।
2. तीन मजबूत काले कैंडलस्टिक्स ग्री ब्लैक क्रो पैटर्न की तरह होते हैं।
3. चौथा काला कैंडलस्टिक भी निचला बंद होता है लेकिन इसकी ऊपरी छाया लंबी होती है।
4. पांचवां दिन एक मजबूत सफेद रंग है जो पिछले दिन के शरीर के ऊपर खुला होता है।



## बॉटम गैप अप के बाद बुलिश

परिभाषा

यह पांच कैंडलस्टिक पैटर्न है जो तीन ब्लैक कैंडलस्टिक्स से शुरू होता है। बाजार नीचे का संकेत देता है चौथे कैंडलस्टिक पर रंग में बदलाव के साथ उलटा। अगले दिन उच्च अंतराल और बनाता है a मजबूत उर्ध्व गति, उत्क्रमण की पुष्टि।

मान्यता मानदंड

1. पैटर्न एक काले रंग की कैंडलस्टिक से शुरू होता है।
2. अगले दो दिन भी काले दिन होते हैं, और प्रत्येक दिन पिछले दिन की तुलना में कम बंद होता है।
3. तीसरा दिन गैप हो जाता है और दूसरे दिन की समाप्ति के नीचे खुलता है।
4. चौथा दिन सफेद होता है।

## बुलिश डिसेंट ब्लॉक

### परिभाषा

इस पैटर्न में लगातार तीन ब्लैक कैंडलस्टिक्स होते हैं जो डाउनट्रेंड में लगातार कम क्लोज होते हैं। यह बेयरिश एडवांस्ड ब्लॉक पैटर्न की तारीफ है।

मान्यता मानदंड 1. बाजार में

एक प्रचलित डाउनट्रेंड की विशेषता है।

2. पहले दिन एक काली मोमबत्ती दिखाई देती है।

3. अगले दो दिन काले कैंडलस्टिक्स हैं, जिनमें से प्रत्येक पिछले दिन के बंद के नीचे और पिछले दिन के शरीर की सीमा में खुलने वाला है।

4. पिछले दो दिनों में लंबी निचली छायाएं हैं।

पैटर्न आवश्यकताएँ और लचीलापन

बुलिश डिसेंट ब्लॉक की पहली कैंडलस्टिक एक सामान्य या लंबी काली कैंडलस्टिक होनी चाहिए। निम्नलिखित लगातार काली मोमबत्तियाँ पिछले दिन के शरीर की सीमा के भीतर खुलनी चाहिए, और पिछले दिन के बंद होने के नीचे बंद होनी चाहिए। तीन काली मोमबत्तियों के शरीर छोटे होने चाहिए,

जबकि निचली छाया लंबी हो जाती है।

## बुलिश डिलिवरेशन ब्लॉक

### परिभाषा

इस पैटर्न में लगातार तीन ब्लैक कैंडलस्टिक्स होते हैं जो डाउनट्रेंड में लगातार कम क्लोज होते हैं। यह मंदी के विचार-विमर्श ब्लॉक पैटर्न की तारीफ है।

मान्यता मानदंड 1. बाजार एक

प्रचलित डाउनट्रेंड की विशेषता है।

2. पहले दिन एक काली मोमबत्ती दिखाई देती है।

3. अगले दिन एक और काली मोमबत्ती है, जो पिछले दिन के शरीर की सीमा में खुलती है और पिछले दिन के बंद होने के नीचे बंद होती है।

4. अंतिम दिन एक छोटी काली मोमबत्ती, एक कटाई शीर्ष या एक दोजी होता है जो दूसरे दिन से नीचे होता है।

पैटर्न आवश्यकताएँ और लचीलापन बुलिश विचार-विमर्श

ब्लॉक में दिखाई देने वाली पहली दो काली कैंडलस्टिक्स छोटी नहीं होनी चाहिए। दूसरे दिन को पहले दिन की समाप्ति पर या उससे अधिक पर खोलना चाहिए,

जबकि दूसरे दिन की समाप्ति पर

पहले दिन की समाप्ति पर या उसके नीचे होना चाहिए। तीसरी कैंडलस्टिक नीचे गैपिंग एक छोटी काली कैंडलस्टिक या दोजी हो सकती है।

## बुलिश स्क्वीज़ अलर्ट

### परिभाषा

यह तीन दिवसीय बुलिश रिवर्सल पैटर्न है। इसे बार-बार होने वाली घटना के कारण विकसित किया गया था, जहां इस पैटर्न के बाद कीमतें ऊपर की ओर टूट सकती हैं, खासकर अगर पैटर्न एक मजबूत से पहले होता है नीचे की ओर कदम।

मान्यता मानदंड 1. बाजार में

एक प्रचलित डाउनट्रेंड की विशेषता है।

2. पहले दिन एक काली मोमबत्ती दिखाई देती है।

3. दूसरे और तीसरे दिन प्रत्येक में पिछले दिन की तुलना में कम ऊंचा और ऊंचा निम्न होता है। उनका रंग

महत्वपूर्ण नहीं है।

4. तीन दिनों के शरीर का आकार मायने नहीं रखता।

पैटर्न आवश्यकताएँ और लचीलापन पहली कैडलस्टिक एक

काले रंग की कैडलस्टिक होनी चाहिए। अन्य दो मोमबत्तियाँ किसी भी रंग और लंबाई की हो सकती हैं लेकिन उनमें लगातार कम ऊंचा और ऊंचा चढ़ाव होना चाहिए।

## बॉटम गैप अप के बाद बुलिश

### परिभाषा

यह पांच कैडलस्टिक पैटर्न है जो तीन ब्लैक कैडलस्टिक्स से शुरू होता है। चौथे कैडलस्टिक पर रंग में बदलाव के साथ बाजार में गिरावट का संकेत मिलता है। अगले दिन अंतराल अधिक होता है और उत्क्रमण की पुष्टि करते हुए एक मजबूत ऊपर की ओर बढ़ता है।

मान्यता मानदंड

1. पैटर्न एक काले रंग की कैडलस्टिक से शुरू होता है।

2. अगले दो दिन भी काले दिन होते हैं, और प्रत्येक दिन पिछले दिन की तुलना में कम बंद होता है।

3. तीसरा दिन गैप हो जाता है और दूसरे दिन की समाप्ति के नीचे खुलता है।

4. चौथा दिन सफेद होता है।

4. पांचवां दिन एक मजबूत सफेद रंग है जिसमें एक खुले गठन (कारण) पिछले दिन के करीब के ऊपर एक अंतर है।

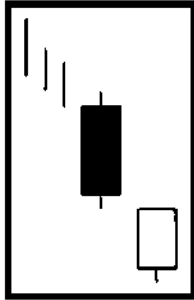
पैटर्न आवश्यकताएँ और लचीलापन

बुलिश आपटर बॉटम गैप अप के पहले तीन दिन लगातार मजबूत काले कैडलस्टिक्स हैं

निचला खुलता है और निचला बंद होता है। तीसरा काला अंतर नीचे होना चाहिए। चौथा दिन एक सफेद मोमबत्ती है जो उच्चतर खुलती है और अंतराल को कवर करती है। पांचवां दिन एक मजबूत सफेद मोमबत्ती है जो चौथे दिन के साथ शरीर के अंतर को कम करती है। इस पैटर्न में कोई छोटी कैडलस्टिक्स नहीं हैं।

## गर्दन की रेखा पर

### (कृबी खाया)



### विवरण

ऑन नेक लाइन पैटर्न लगभग एक 'मीटिंग लाइन पैटर्न' है, लेकिन महत्वपूर्ण शब्द 'लगभग' है।

गर्दन पर पैटर्न पिछले दिन के करीब तक नहीं पहुंचता है; यह केवल पिछले तक पहुँचता है

दिन कम।

### मानदंड

1. एक लंबी काली मोमबत्ती एक डाउनट्रेंड में बनती है।
2. अगले दिन पिछले दिन की समाप्ति से कम हो जाता है; हालाँकि, शरीर आमतौर पर छोटा होता है  
मीटिंग लाइन पैटर्न में देखा गया एक से अधिक।
3. दूसरा दिन पिछले दिन के निचले स्तर पर बंद हुआ।

### पैटर्न मनोविज्ञान

बाजार के नीचे की दिशा में बढ़ने के बाद, एक लंबी काली मोमबत्ती इसकी वृद्धि को बढ़ाती है

डाउनट्रेंड। अगले दिन निचले स्तर पर खुलता है, एक छोटा सा अंतर नीचे, लेकिन प्रवृत्ति एक चाल से रुक जाती है

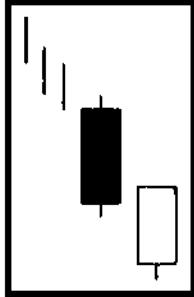
पिछले दिन के निचले स्तर पर वापस जाएं। इस उतार-चढ़ाव में खरीदारों को असहज होना चाहिए कि

upm, ove में अधिक ताकत नहीं थी। विक्रेता अगले डाई में वापस कदम रखते हैं

डाउनट्रेंड जारी रखें।

## गर्दन की रेखा में

(इसी कुर्बी)



## विवरण

इन नेक पैटर्न लगभग एक मीटिंग लाइन पैटर्न है। मेरे पास ऑन नेक के समान विवरण है पैटर्न को छोड़कर यह पिछले दिन के बंद होने पर या उससे थोड़ा ऊपर बंद होता है। पुष्टि का सुझाव दिया है। इन नेक लाइन कुछ शॉर्ट कवरेज को इंगित करती है, लेकिन प्रवृत्ति की दिशा में बदलाव नहीं।

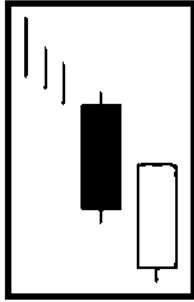
## मानदंड

1. एक लंबी काली मोमबत्ती एक डाउनट्रेंड में बनती है
2. अगले दिन पिछले दिन की समाप्ति से कम हो जाता है; हालाँकि, शरीर आमतौर पर से छोटा होता है एक मीटिंग लाइन पैटर्न में देखा गया।
3. दूसरा दिन पिछले दिन के करीब या उससे थोड़ा ऊपर बंद होता है।

## पैटर्न मनोविज्ञान

यह ऑन नेक पैटर्न जैसा ही परिदृश्य है। बाजार के नीचे की ओर जाने के बाद दिशा, एक लंबी काली मोमबत्ती डाउनट्रेंड को बढ़ाती है। अगले दिन नीचे खुलता है, एक छोटा सा अंतर नीचे, लेकिन प्रवृत्ति पिछले दिन के निचले स्तर पर वापस जाने से रुकी हुई है। इस upmove में खरीदारों को चाहिए असहज हो कि ऊपर की ओर अधिक ताकत नहीं थी। विक्रेता अगले में वापस कदम रखते हैं डाउनट्रेंड जारी रखने का दिन

## जोर देना



### विवरण

श्रस्टिंग पैटर्न लगभग एक 'ऑन नेक' या 'इन नेक' पैटर्न है और मीटिंग लाइन जैसा दिखता है पैटर्न, भी। इसका विवरण 'ऑन नेक' पैटर्न जैसा ही है, सिवाय इसके कि यह पास बंद हो जाता है, लेकिन पिछले दिन के काले शरीर के मध्य बिंदु से थोड़ा नीचे।

### मानदंड

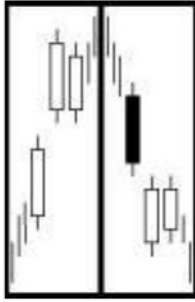
1. एक लंबी काली मोमबत्ती एक डाउनट्रेंड में बनती है।
2. अगले दिन पिछले दिन की समाप्ति से कम हो जाता है; हालाँकि, शरीर आमतौर पर से बड़ा होता है जो ऑन नेक और इन नेक पैटर्न में पाए जाते हैं।
3. दूसरा दिन पिछले दिन की मोमबत्ती के मध्य बिंदु से थोड़ा नीचे बंद होता है।

### पैटर्न Pasychology

यह 'ऑन नेक' पैटर्न जैसा ही परिदृश्य है। बाजार के नीचे की ओर जाने के बाद दिशा, एक लंबी काली मोमबत्ती डाउनट्रेंड को बढ़ाती है। अगले दिन नीचे खुलता है, एक छोटा सा अंतर नीचे, लेकिन प्रवृत्ति पिछले दिन के निचले स्तर पर वापस जाने से रुकी हुई है। इस upmove में खरीदारों को चाहिए असहज हो कि ऊपर की ओर अधिक ताकत नहीं थी। विक्रेता अगले में वापस कदम रखते हैं गिरावट जारी रखने के लिए दिन। यह ऑन नेक और इन नेक पैटर्न से थोड़ा मजबूत है, लेकिन नहीं पियर्सिंग लाइन पैटर्न जितना मजबूत।

## अगल-बगल सफेद रेखाएँ - निरंतरता पैटर्न

(नरबी उर्फ)



विवरण

अपट्रेंड में अगल-बगल सफेद रेखाएं पाई जाती हैं। दो सफेद मोमबत्तियां बीच-बीच में गैप अप करने के बाद बनती हैं पिछली सफेद मोमबत्ती से। जापानी में नरबी का अर्थ है 'एक पंक्ति में'। नरबी उर्फ का अर्थ है "एक में सफेद" पंक्ति,, अगल-बगल की रेखाएँ, काली या सफेद, विराम या गतिरोध का संकेत देती हैं जब वे किसके द्वारा देखी जाती हैं खुद। इस मामले में, शेयर बाजार के आंकड़ों का एक अलग अर्थ होता है क्योंकि वे अंतराल के बाद होते हैं प्रवृत्ति की दिशा में।

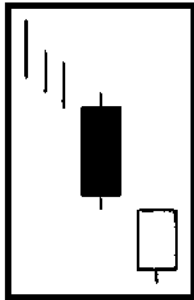
मानदंड

1. एक अपट्रेंड प्रगति पर है। एक ही color की दो मोमबत्तियों के बीच गैप होता है।
2. पहली दो मोमबत्तियों का रंग प्रचलित प्रवृत्ति के समान है।
3. तीसरे दिन, मोमबत्ती पिछले दिन के समान या उसके खुले मूल्य पर खुलती है।
4. तीसरा दिन पिछले दिन की समाप्ति के करीब बंद हुआ।



## गर्दन की रेखा पर

(क्यूबी खाया)



### विवरण

ऑन नेक लाइन पैटर्न लगभग एक 'मीटिंग लाइन पैटर्न' है, लेकिन महत्वपूर्ण शब्द 'लगभग' है।

गर्दन पर पैटर्न पिछले दिन के करीब तक नहीं पहुंचता है; यह केवल पिछले तक पहुँचता है

दिन कम।

### मानदंड

1. एक लंबी काली मोमबत्ती एक डाउनट्रेंड में बनती है।
2. अगले दिन पिछले दिन की समाप्ति से कम हो जाता है; हालाँकि, शरीर आमतौर पर छोटा होता है  
मीटिंग लाइन पैटर्न में देखा गया एक से अधिक।
3. दूसरा दिन पिछले दिन के निचले स्तर पर बंद हुआ।

### पैटर्न मनोविज्ञान

बाजार के नीचे की दिशा में बढ़ने के बाद, एक लंबी काली मोमबत्ती इसकी वृद्धि को बढ़ाती है

डाउनट्रेंड। अगले दिन निचले स्तर पर खुलता है, एक छोटा सा अंतर नीचे, लेकिन प्रवृत्ति एक चाल से रुक जाती है

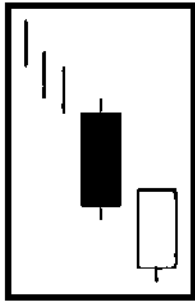
पिछले दिन के निचले स्तर पर वापस जाएं। इस उतार-चढ़ाव में खरीदारों को असहज होना चाहिए कि

upm, ove में अधिक ताकत नहीं थी। विक्रेता अगले डाय में वापस कदम रखते हैं

डाउनट्रेंड जारी रखें।

## गर्दन की रेखा में

(इरी कुबी)



### विवरण

इन नेक पैटर्न लगभग एक मीटिंग लाइन पैटर्न है। मेरे पास ऑन नेक के समान विवरण है पैटर्न को छोड़कर यह पिछले दिन के बंद होने पर या उससे थोड़ा ऊपर बंद होता है। पुष्टि का सुझाव दिया है। इन नेक लाइन कुछ शॉर्ट कवरींग को इंगित करती है, लेकिन प्रवृत्ति की दिशा में बदलाव नहीं।

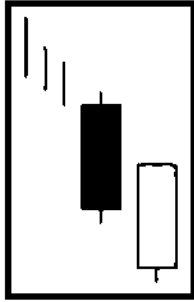
### मानदंड

1. एक लंबी काली मोमबत्ती एक डाउनट्रेंड में बनती है
2. अगले दिन पिछले दिन की समाप्ति से कम हो जाता है; हालाँकि, शरीर आमतौर पर से छोटा होता है एक मीटिंग लाइन पैटर्न में देखा गया।
3. दूसरा दिन पिछले दिन के करीब या उससे थोड़ा ऊपर बंद होता है।

### पैटर्न मनोविज्ञान

यह ऑन नेक पैटर्न जैसा ही परिदृश्य है। बाजार के नीचे की ओर जाने के बाद दिशा, एक लंबी काली मोमबत्ती डाउनट्रेंड को बढ़ाती है। अगले दिन नीचे खुलता है, एक छोटा सा अंतर नीचे, लेकिन प्रवृत्ति पिछले दिन के निचले स्तर पर वापस जाने से रुकी हुई है। इस upmove में खरीदारों को चाहिए असहज हो कि ऊपर की ओर अधिक ताकत नहीं थी। विक्रेता अगले में वापस कदम रखते हैं डाउनट्रेंड जारी रखने का दिन

## जोर देना



### विवरण

अस्टिंग पैटर्न लगभग एक 'ऑन नेक' या 'इन नेक' पैटर्न है और मीटिंग लाइन जैसा दिखता है पैटर्न, भी। इसका विवरण 'ऑन नेक' पैटर्न जैसा ही है, सिवाय इसके कि यह पास बंद हो जाता है, लेकिन पिछले दिन के काले शरीर के मध्य बिंदु से थोड़ा नीचे।

### मानदंड

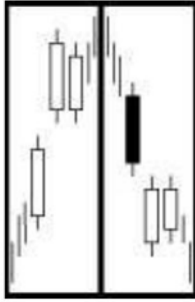
1. एक लंबी काली मोमबत्ती एक डाउनट्रेंड में बनती है।
2. अगले दिन पिछले दिन की समाप्ति से कम हो जाता है; हालाँकि, शरीर आमतौर पर से बड़ा होता है जो ऑन नेक और इन नेक पैटर्न में पाए जाते हैं।
3. दूसरा दिन पिछले दिन की मोमबत्ती के मध्य बिंदु से थोड़ा नीचे बंद होता है।

### पैटर्न Psychology

यह 'ऑन नेक' पैटर्न जैसा ही परिदृश्य है। बाजार के नीचे की ओर जाने के बाद दिशा, एक लंबी काली मोमबत्ती डाउनट्रेंड को बढ़ाती है। अगले दिन नीचे खुलता है, एक छोटा सा अंतर नीचे, लेकिन प्रवृत्ति पिछले दिन के निचले स्तर पर वापस जाने से रुकी हुई है। इस upmove में खरीदारों को चाहिए असहज हो कि ऊपर की ओर अधिक ताकत नहीं थी। विक्रेता अगले में वापस कदम रखते हैं गिरावट जारी रखने के लिए दिन। यह ऑन नेक और इन नेक पैटर्न से थोड़ा मजबूत है, लेकिन नहीं पियर्सिंग लाइन पैटर्न जितना मजबूत।

## अगल-बगल सफेद रेखाएँ - निरंतरता पैटर्न

(नरबी उर्फ)



विवरण

अपट्रेंड में अगल-बगल सफेद रेखाएं पाई जाती हैं। दो सफेद मोमबत्तियां बीच-बीच में गैप अप करने के बाद बनती हैं पिछली सफेद मोमबत्ती से। जापानी में नरबी का अर्थ है 'एक पंक्ति में'। नरबी उर्फ का अर्थ है "एक में सफेद" पंक्ति,, अगल-बगल की रेखाएँ, काली या सफेद, विराम या गतिरोध का संकेत देती हैं जब वे किसके द्वारा देखी जाती हैं खुद। इस मामले में, शेयर बाजार के आंकड़ों का एक अलग अर्थ होता है क्योंकि वे अंतराल के बाद होते हैं प्रवृत्ति की दिशा में।

मानदंड

1. एक अपट्रेंड प्रगति पर है। एक ही color की दो मोमबत्तियों के बीच गैप होता है।
2. पहली दो मोमबत्तियों का रंग प्रचलित प्रवृत्ति के समान है।
3. तीसरे दिन, मोमबत्ती पिछले दिन के समान या उसके खुले मूल्य पर खुलती है।
4. तीसरा दिन पिछले दिन की समाप्ति के करीब बंद हुआ।

## डाक का कबूतर



### विवरण

दूसरे दिन के शरीर के रंग को छोड़कर, होमिंग कबूतर हरामी जैसा ही है। पैटर्न डाउन ट्रेडिंग मार्केट में दो-मोमबत्ती के गठन से बना है। दोनों मोमबत्तियां वर्तमान प्रवृत्ति के समान रंग हैं। पैटर्न का पहला शरीर एक लंबा शरीर है, दूसरा शरीर छोटा है। दूसरे दिन का खुला और समापन पिछले दिन के खुले और बंद के अंदर होता है। इसकी उपस्थिति इंगित करती है कि प्रवृत्ति समाप्त हो गई है।

### मानदंड

1. पहली मोमबत्ती का शरीर काला है; दूसरी मोमबत्ती का शरीर काला है।
2. डाउनट्रेंड एक अच्छी अवधि के लिए स्पष्ट है। के अंत में एक लंबी काली मोमबत्ती होती है रुझान।
3. दूसरा दिन पिछले दिन के बंद की तुलना में अधिक खुलता है और खुले से कम बंद होता है लेकिन पिछले दिन के बंद भाव से ऊपर।
4. वेस्टर्न इनसाइड डे के विपरीत, केवल शरीर को पिछले दिन के शरीर में रहने की जरूरत है; कहाँ पे क्योंकि इनसाइड डे के लिए शरीर और छाया दोनों को पिछले दिन के शरीर के अंदर रहने की आवश्यकता होती है।
5. एक उलट संकेत के लिए, यह इंगित करने के लिए और पुष्टि की आवश्यकता है कि प्रवृत्ति बढ़ रही है।

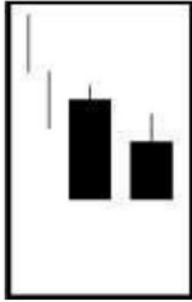
### सिग्नल एन्हांसमेंट जितनी अधिक

दूसरी मोमबत्ती पहली काली मोमबत्ती पर बंद होती है, उतनी ही अधिक आश्वस्त होती है कि एक उलट हुआ है।

### पैटर्न मनोविज्ञान

एक मजबूत डाउनट्रेंड के प्रभावी होने के बाद और एक लंबी काली मोमबत्ती के बाद, बैल ने कीमत खोली पिछले बंद की तुलना में अधिक। शॉर्ट्स चिंतित हो जाते हैं और कवर करना शुरू कर देते हैं। कीमत कम खत्म दिन के लिए लेकिन पिछले दिन जितना कम नहीं। छोटे विक्रेताओं को लेने के लिए यह पर्याप्त समर्थन है ध्यान दें कि प्रवृत्ति का उल्लंघन किया गया है। उसके बाद एक मजबूत दिन सभी को यह विश्वास दिलाएगा कि प्रवृत्ति उलट रही थी। आमतौर पर शॉर्ट पोजीशन के खुलने के कारण वॉल्यूम हाल के मानदंड से ऊपर है।

## मिलान कम



### विवरण

मैचिंग लो पैटर्न होमिंग पिज्ज पटर के समान है, अपवाद यह है कि दो

पैटर्न के दिन अपने निम्न स्तर पर, समान स्तर पर बंद हुए। एक लंबे डाउनट्रेंड के बाद, यह मानते हुए कि कीमत एक ही स्तर पर बिना गुजरे बंद हो गई है, यह भालू के लिए एक संकेत है कि नीचे मारा गया है।

### मानदंड

1. पहली मोमबत्ती का शरीर काला है; दूसरी मोमबत्ती की लहू काली है।
2. डाउनट्रेंड एक अच्छी अवधि के लिए स्पष्ट है। के अंत में एक लंबी काली मोमबत्तियां होती हैं रुझान।
3. दूसरा दिन पिछले दिन के बंद की तुलना में अधिक खुलता है और उसी के करीब बंद होता है पूर्व दिन।
4. एक उलट संकेत के लिए, यह इंगित करने के लिए और पुष्टि की आवश्यकता है कि प्रवृत्ति बढ़ रही है।

### पैटर्न मनोविज्ञान

एक मजबूत डाउनट्रेंड के प्रभावी होने के बाद और एक लंबी काली मोमबत्ती के बाद, बैल ने कीमत खोली पिछले बंद की तुलना में अधिक। शॉर्ट्स चिंतित हो जाते हैं और कवर करना शुरू कर देते हैं। हालांकि, भालू बैठते हैं दिन के निचले स्तर पर कीमत को बंद करने के लिए पर्याप्त नियंत्रण है, कम के करीब के समान ही है पिछले दिन। एचटीई भालू के लिए मनोवैज्ञानिक प्रभाव यह है कि यह पिछले के नीचे बंद नहीं हो सका करीब, इस प्रकार चिंता का विषय है कि यह एक समर्थन स्तर है।